

Příručka produktu

# BeeStation



# Obsah

<b>Kapitola 1: Před zahájením</b>	2
1.1 Obsah balení	2
1.2 BeeStation ve zkratce	3
1.3 Kontrolky LED	3
1.4 Specifikace hardwaru	4
1.5 Bezpečnostní pokyny	5
<b>Kapitola 2: Počáteční nastavení systému</b>	7
2.1 Spuštění zařízení BeeStation	7
<b>Kapitola 3: Přístup k zařízení BeeStation</b>	10
3.1 Přístup prostřednictvím webového prohlížeče	10
3.2 Přístup z mobilního zařízení	10
3.3 Přístup z desktopu	12
<b>Kapitola 4: Přidávání a organizace souborů</b>	14
4.1 Odeslání a organizace souborů	14
4.2 Synchronizace s cloudovými službami	14
4.3 Zálohování souborů z jednotek USB	16
4.4 Synchronizace nebo zálohování souborů z počítače na zařízení BeeStation	19
<b>Kapitola 5: Zálohování a procházení fotografií</b>	23
5.1 Odesílání fotografií	23
5.2 Zálohování fotografií z mobilních zařízení	23
5.3 Zálohování fotografií z počítače	26
5.4 Vytváření a sdílení alb	28
5.5 Odesílání fotografií do televizoru	28
<b>Kapitola 6: Nastavení systému</b>	30
6.1 Pozvání uživatelů	30
6.2 Zálohování zařízení BeeStation	32
6.3 Aktualizace softwaru	34
6.4 Nastavenímístního přístupu	34
<b>Kapitola 7: Odpojení BeeStation</b>	37
7.1 Odpojení prostřednictvím webového portálu BeeStation	37
7.2 Odpojení prostřednictvím nastavení systému BeeStation	38
<b>Kapitola 8: Odstraňování problémů</b>	41

# Kapitola 1: Před zahájením

Děkujeme vám za zakoupení tohoto produktu Synology! Před nastavením nového zařízení BeeStation zkontrolujte obsah balení a ověřte, jestli jste obdrželi následující položky. Aby nedošlo ke zranění nebo poškození zařízení BeeStation, přečtěte si bezpečnostní pokyny.

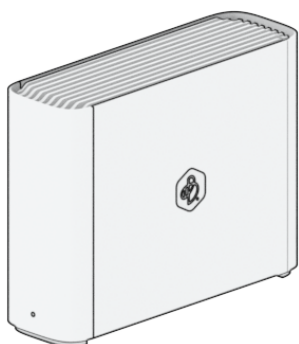
## Poznámky:

- Všechny níže uvedené obrázky jsou pouze ilustrační a mohou se lišit od skutečného produktu.

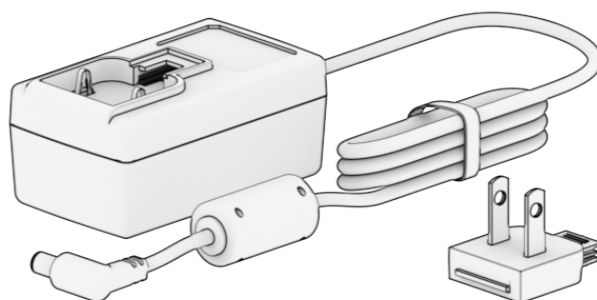
## 1.1 Obsah balení

Pokud v balení chybí některý z níže uvedených obsahů, obraťte se na svého prodejce:

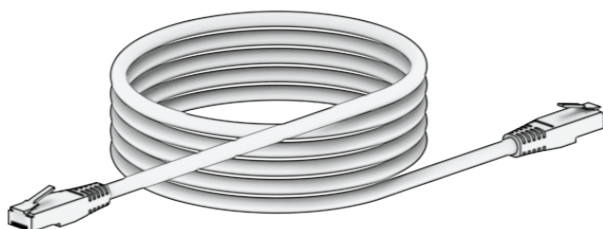
Hlavní jednotka x 1



Napájecí adaptér x 1



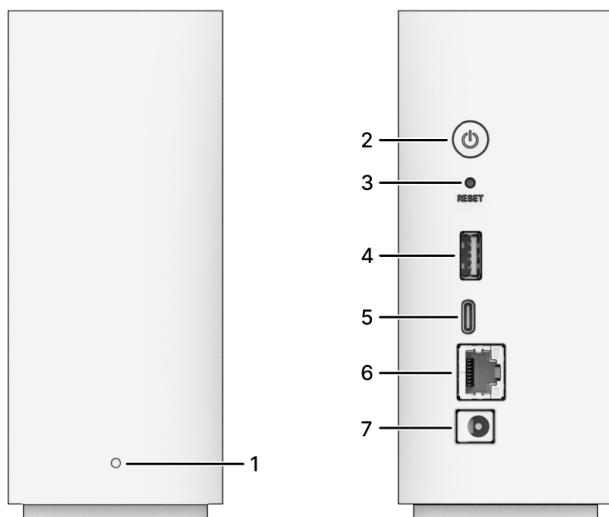
Kabel RJ-45 LAN x 1



Stručná příručka x 1



## 1.2 BeeStation ve zkratce



Ne.	Název	Popis
1	Kontrolka stavu	Zobrazuje stav BeeStation. Viz <a href="#">Kontrolky LED</a> pro podrobnosti.
2	Tlačítko napájení	<ol style="list-style-type: none"> <li>1. Stisknutím zařízení BeeStation zapněte.</li> <li>2. Chcete-li zařízení BeeStation vypnout, stiskněte a podržte toto tlačítko, dokud neuslyšíte zvukový signál a nezačne blikat kontrolka napájení.</li> </ol>
3	Tlačítko RESET	<ol style="list-style-type: none"> <li>1. Chcete-li obnovit výchozí nastavení systému, stiskněte a podržte tlačítko, dokud neuslyšíte zvukový signál.</li> <li>2. Chcete-li zařízení BeeStation přeinstalovat, stiskněte a podržte tlačítko, dokud neuslyšíte zvukový signál, a poté ho znovu stiskněte a podržte, dokud nezazní tři zvukové signály.</li> </ol>
4	Port USB-A 3.2 Gen 1	Zde se k zařízení BeeStation připojují externí disky nebo jiné jednotky USB.
5	Port USB-C 3.2 Gen 1	Zde se k zařízení BeeStation připojují externí disky nebo jiné jednotky USB.
6	1 port GbE RJ-45	Zde se připojuje síťový kabel.
7	Napájecí port	Zde se připojuje napájecí kabel.

## 1.3 Kontrolky LED

Kontrolka LED	Barva	Stav	Popis
Kontrolka stavu	Bílá	Statické	Disk je připraven

		Bliká	Spouštění/vypínání
		Dýchání	HDD hibernace
	Oranžová	Statické	BeeStation odinstalován/resetován
		Bliká	Chyba disku
		Dýchání	Instalace BeeStation /Aktualizace BeeStation
	Vypnuto	Vypnuto	Vypnuto

## 1.4 Specifikace hardwaru

Položka	BeeStation
CPU	Realtek RTD1619B
Kapacita <sup>1</sup>	4 TB
RAM	DDR4 1 GB
Externí port	USB-A 3.2 Gen 1 x 1 USB-C 3.2 Gen 1 x 1
Port LAN	1GbE (RJ-45) x 1
Rozměry (V x Š x H) (mm)	148 x 63 x 196
Hmotnost (g)	820
Agenturní certifikace	<ul style="list-style-type: none"> <li>• FCC • CE • UKCA • BSMI • RCM • EAC • KC • VCCI</li> </ul>
Systémové požadavky	<ul style="list-style-type: none"> <li>• Windows 10 (Build 17063 nebo novější) a Windows 11 <ul style="list-style-type: none"> <li>• macOS 12.3 nebo novější <ul style="list-style-type: none"> <li>• iOS 15 nebo novější</li> </ul> </li> <li>• Android 8 nebo novější</li> </ul> </li> </ul>
Požadavky na provozní prostředí	<ul style="list-style-type: none"> <li>• Teplota: 0 °C až 35 °C (32 °F až 95 °F)</li> <li>• Relativní vlhkost: 8 % až 80 % RH</li> </ul>
Požadavky na prostředí úložiště	<ul style="list-style-type: none"> <li>• Teplota: -5 °F až 140 °F (20 °C až 60 °C)</li> <li>• Relativní vlhkost: 5% až 95% RH</li> </ul>

### Poznámky:

1. Naše úložné kapacity odpovídají oborovým standardům, kde 1 GB odpovídá 1 miliardě bajtů a 1 TB odpovídá 1 bilionu bajtů. Skutečná využitelná kapacita je přibližně 3,45 TB.
2. Specifikace modelů se mohou změnit bez předchozího upozornění. Viz webové stránky Synology pro nejnovější informace.

## 1.5 Bezpečnostní pokyny



- Chraňte zařízení před přímým slunečním zářením a chemikáliemi. Ujistěte se, že je v prostředí s stabilní teplotou a vlhkostí, bez náhlých změn.



- Zařízení vždy umísťujte správnou stranou nahoru.



- Udržujte zařízení mimo dosah jakýchkoli kapalin.



- Před čištěním odpojte všechny napájecí kabely a povrch otřete vlhkým hadříkem. Nepoužívejte chemické čisticí prostředky ve spreji.



- Aby nedošlo k převrácení zařízení, nepokládejte ho na nestabilní povrchy nebo vozíky.



- Při instalaci tohoto produktu používejte pouze kabely, napájecí kabely, napájecí zdroje a napájecí adaptéry dodávané nebo určené společností Synology, které splňují místní předpisy a bezpečnostní požadavky. Ujistěte se, že napájecí kabely jsou připojeny ke správnému napájecímu napětí a že je dodané střídavé napětí správné a stabilní. Pokud tak neučiníte, může dojít k poruše nebo k požáru.
- Nepoužívejte příslušenství od společnosti Synology s produkty jiných výrobců.



- Varování, nebezpečí úrazu elektrickým proudem. Chcete-li zařízení úplně odpojit od elektrického proudu, odpojte všechny napájecí kabely od zdroje napájení.
- 



- Při výměně baterie za nesprávný typ hrozí nebezpečí výbuchu. Použité baterie zlikvidujte odpovídajícím způsobem.
- 



- Napájecí kabely musí být zapojeny do uzemněné zásuvky.
- 



- Nedotýkejte se pohybujícího se ventilátoru.
- 



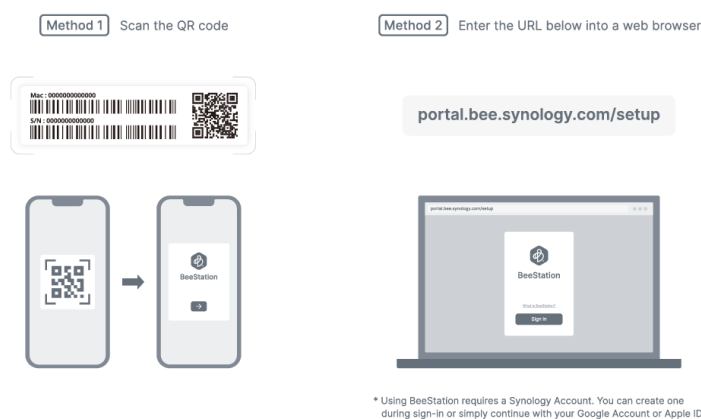
- Tento produkt musí být instalován kvalifikovaným personálem na místě s omezeným přístupem (např. v místnosti vyhrazené pro technické vybavení, servisní prostory apod.).
-

# Kapitola 2: Počáteční nastavení systému

## 2.1 Spuštění zařízení BeeStation

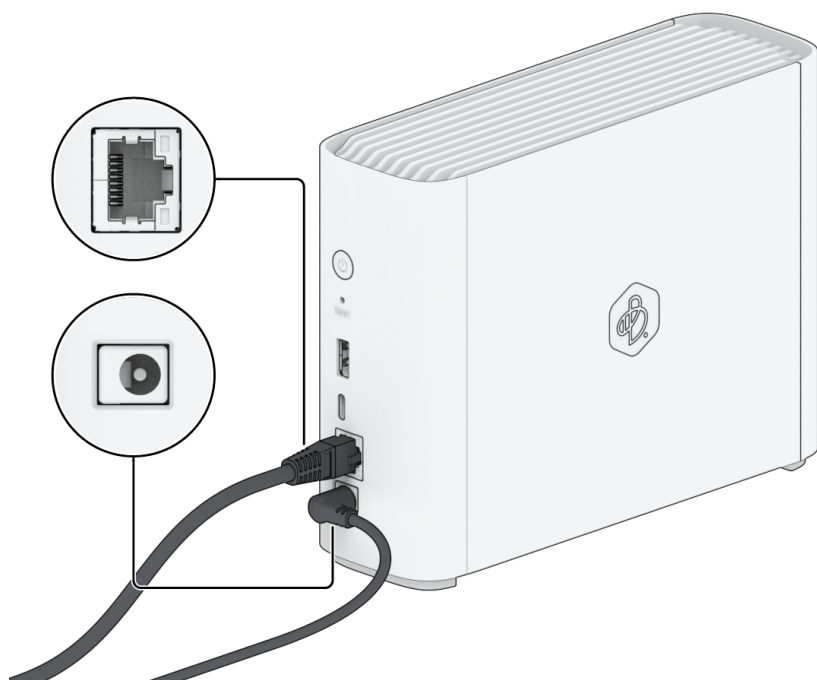
1. Naskenujte QR kód uvedený ve Stručné příručce nebo zadejte URL adresu ([portal.bee.synology.com/setup](https://portal.bee.synology.com/setup)) do webového prohlížeče a postupujte podle pokynů k dokončení počátečního nastavení.

### Start Using BeeStation

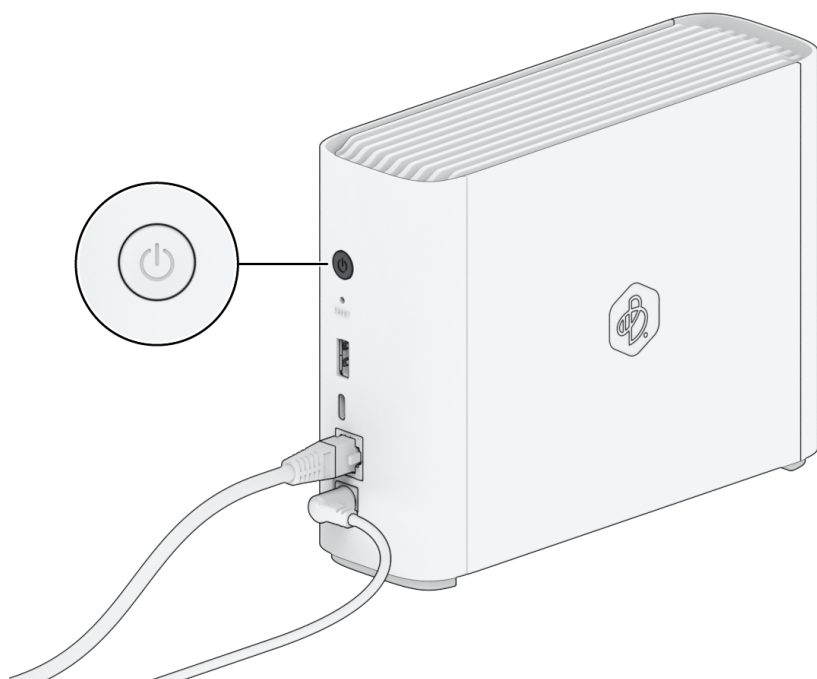


2. Zařízení BeeStation připojte k přepínači, směrovači nebo rozbočovači pomocí ethernetového kabelu.
3. Zapojte dodaný adaptér do napájecího adaptéru. Dodávaný adaptér zástrčky pro zařízení BeeStation se může lišit v závislosti na vaší oblasti.
4. Jeden konec napájecího adaptéru připojte do napájecího portu zařízení BeeStation a druhý konec do elektrické zásuvky.





5. Zařízení BeeStation zapněte stisknutím tlačítka napájení.



6. Počkejte, až se přední kontrolka stále svítí oranžově.

7. Zadejte sériové číslo. Pokud jste nastavení zahájili skenováním QR kódu ve Stručné příručce, tento krok přeskočte.

8. Stiskněte a podržte tlačítko napájení po dobu 4 sekund a jakmile uslyšíte zvukový signál, uvolněte ho. <sup>1</sup>

9. Pojmenujte zařízení BeeStation. Zařízení BeeStation je nyní připraveno k použití.

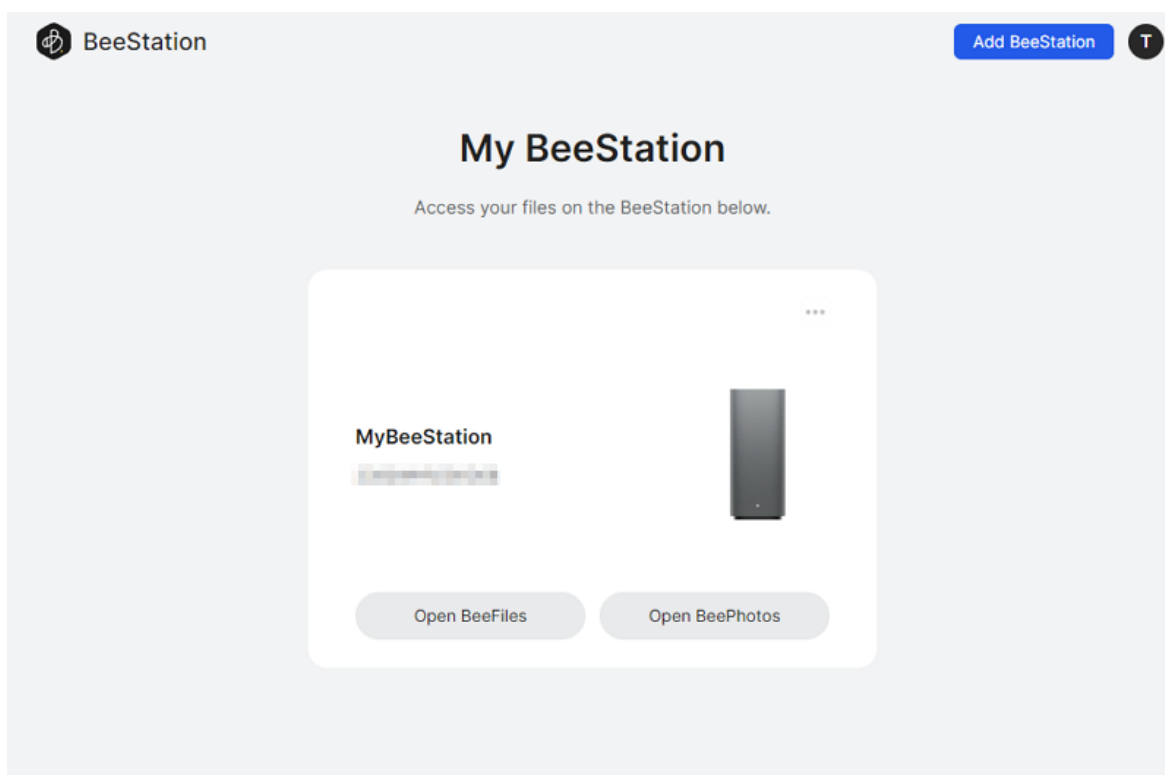
**Poznámky:**

1. Zařízení BeeStation může v tuto chvíli provést aktualizaci automaticky. Během aktualizace zajistěte stabilní napájení a připojení k síti. Zařízení BeeStation se může automaticky restartovat, což je normální chování.

# Kapitola 3: Přístup k zařízení BeeStation

## 3.1 Přístup prostřednictvím webového prohlížeče

1. Přejděte na stránku [portal.bee.synology.com](http://portal.bee.synology.com).
2. Přihlaste se pomocí svých přihlašovacích údajů k účtu Synology.
3. Umístěte ukazatel myši na zařízení BeeStation a vyberte jednu z následujících možností:
  - Pokud chcete ukládat soubory do zařízení BeeStation a přistupovat k nim, klikněte na možnost **Otevřít v aplikaci BeeFiles**.
  - Pokud chcete zálohovat a prohlížet fotografie na zařízení BeeStation, klikněte na možnost **Otevřít v aplikaci BeePhotos**.



## 3.2 Přístup z mobilního zařízení

1. Stáhněte si mobilní aplikaci BeeStation skenováním QR kódu:

a. BeeFiles



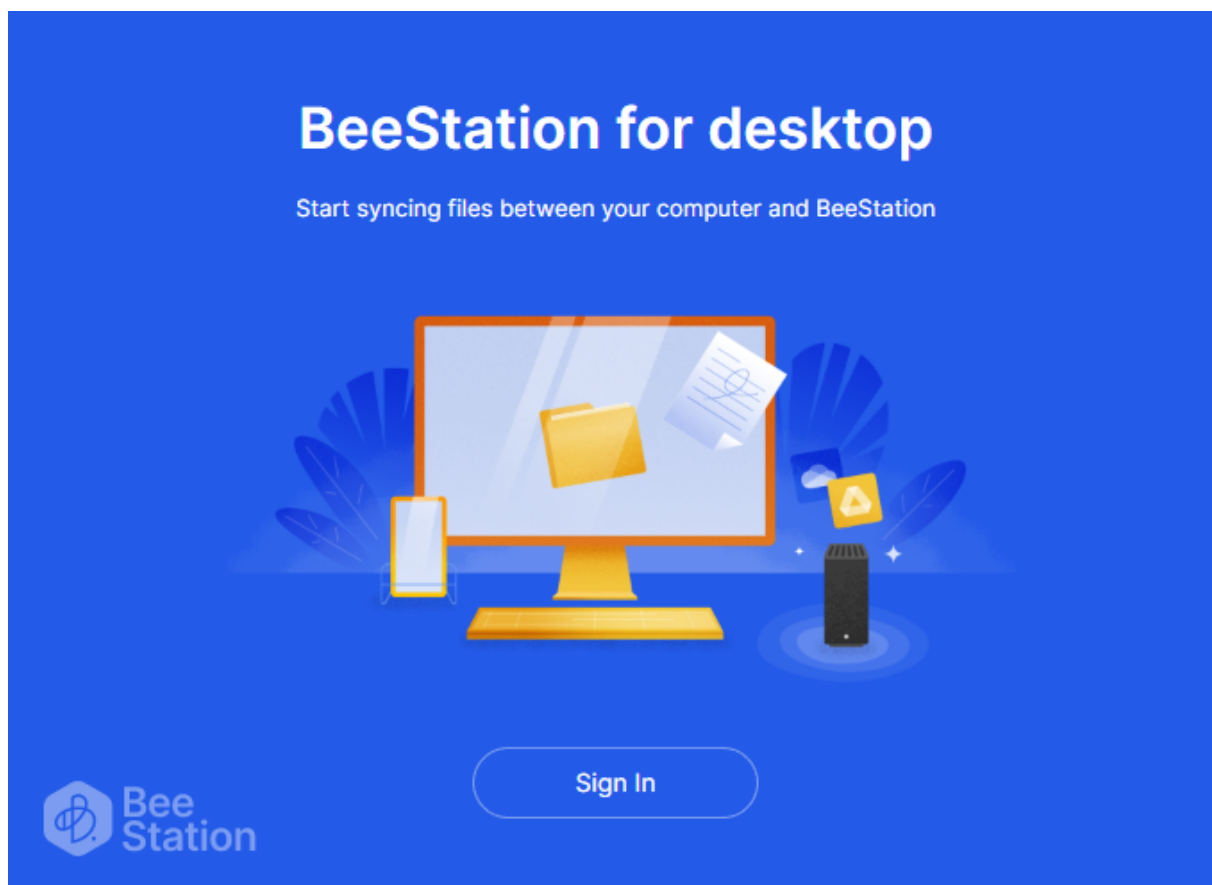
b. BeePhotos



2. Otevřete aplikaci a přihlaste se pomocí svých přihlašovacích údajů k účtu Synology.
3. Vyberte zařízení BeeStation.

### 3.3 Přístup z desktopu

1. Stáhněte a nainstalujte balíček BeeStation pro stolní počítač z [Centra pro stahování](#).
2. Otevřete aplikaci BeeStation pro stolní počítač a přihlaste se pomocí svých přihlašovacích údajů k účtu Synology.



3. Postupujte podle pokynů a klikněte na možnost **OK**.

## Access and open BeeStation directly from your computer

Browse, open, edit, and save any files on BeeStation directly from your computer. Only files that are opened or have been made available offline will consume space on your computer.



This folder will be accessible from the following location:

C:\Users\██████████\BeeStation

Change

Skip

OK

4. V aplikaci Průzkumník souborů nebo Finder se otevře složka obsahující všechny soubory ve složce **Moje soubory**.

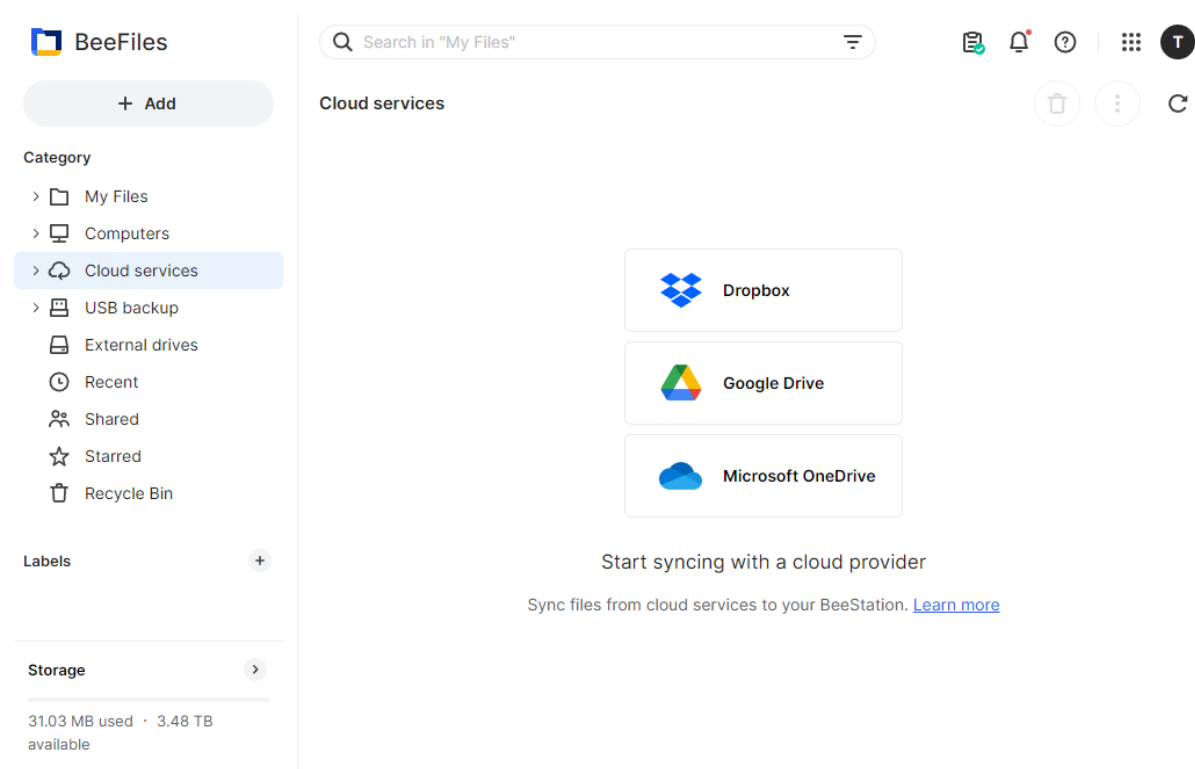
# Kapitola 4: Přidávání a organizace souborů

## 4.1 Odeslání a organizace souborů

1. Otevřete BeeFiles.
2. Přejděte do části **Moje soubory** a kliknutím na možnost **Přidat** vytvořte novou složku nebo odešlete soubory či složky. Soubory/složky můžete také odeslat přetažením.
3. Chcete-li spravovat složku nebo soubor, klikněte na ni pravým tlačítkem a vyberte akci.

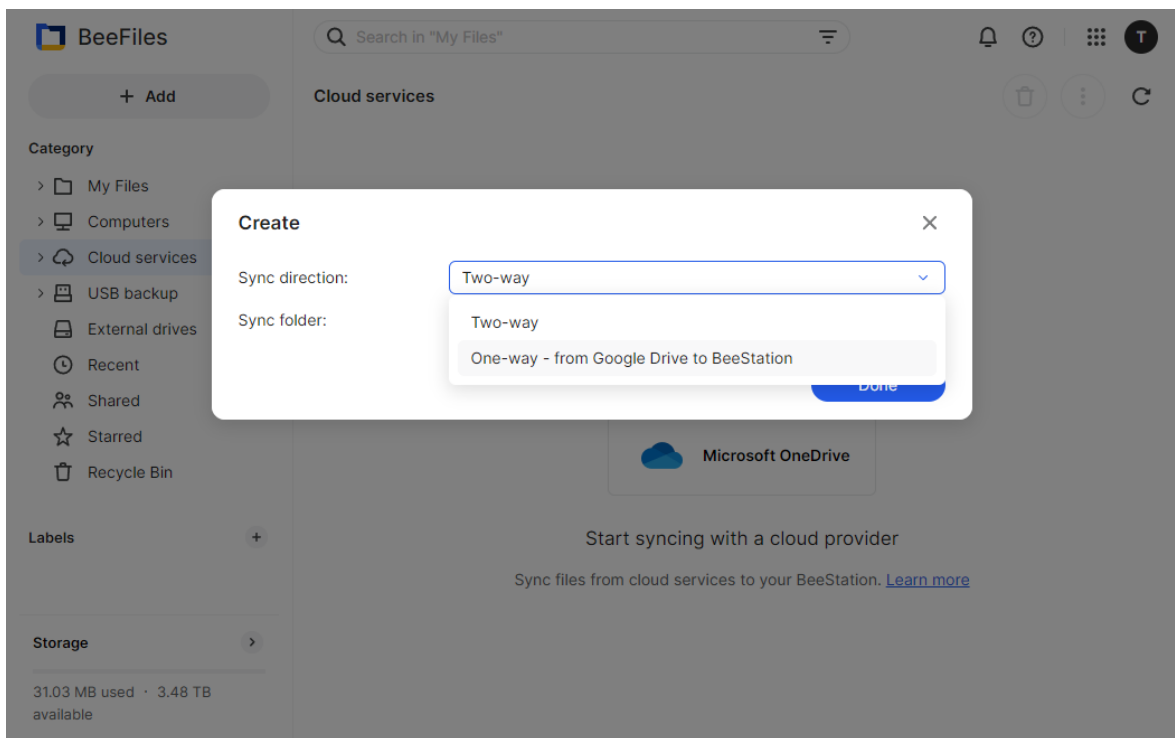
## 4.2 Synchronizace s cloudovými službami

1. Otevřete BeeFiles.
2. Přejděte do části **Služby Cloud Services** a vyberte cloudovou službu, se kterou chcete provést synchronizaci.

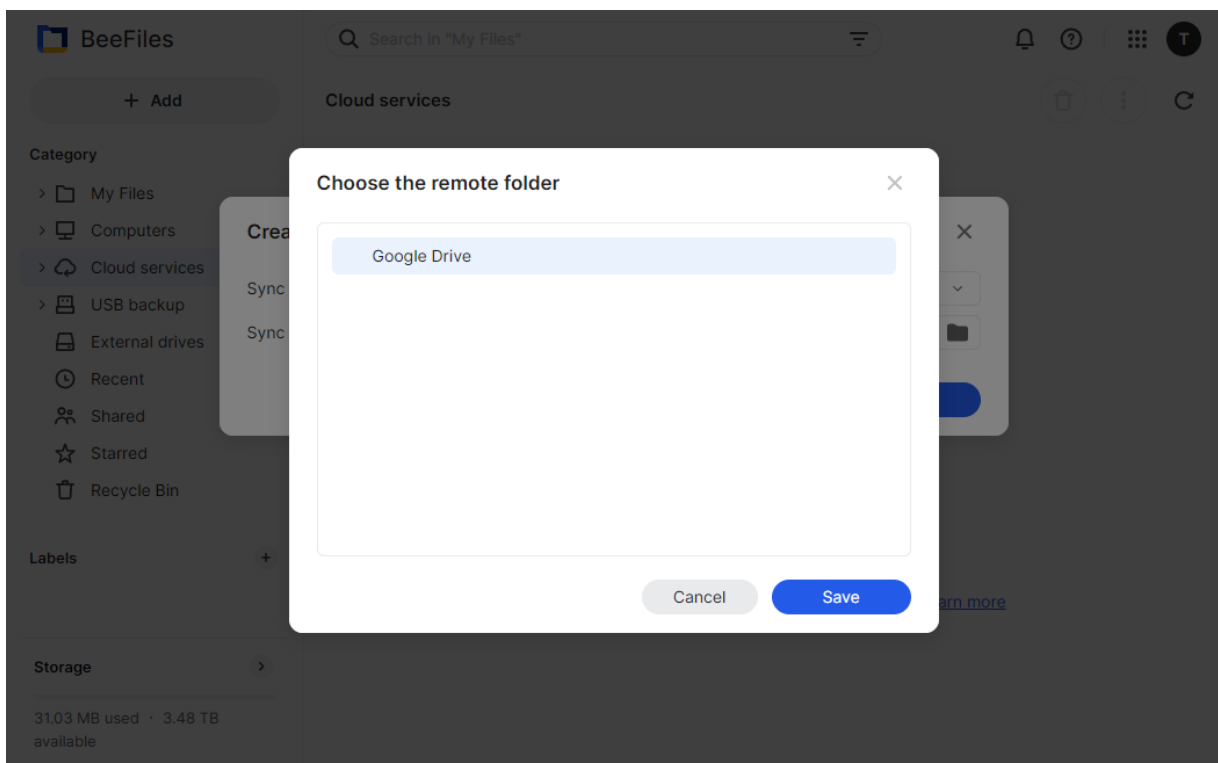


3. Přihlaste se ke svému účtu cloudové služby.
4. Vyberte směr synchronizace:
  - **Obousměrně:** Zajišťuje synchronizaci změn na obou stranách.

- **Jednosměrný – z Dropbox/ Google Drive/ Microsoft OneDrive na BeeStation:** Zachová kopii souborů z cloudové služby.

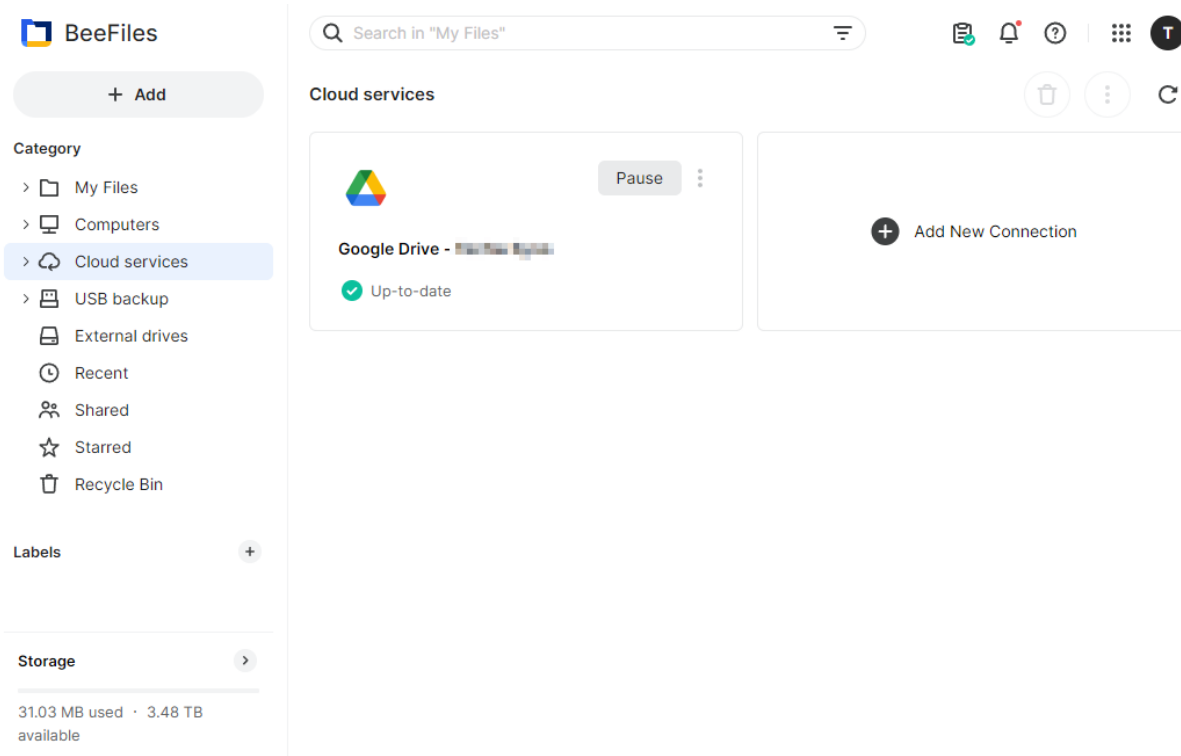


5. Vyberte složku, kterou chcete synchronizovat. Podle výchozího nastavení budou vybrány všechny složky.



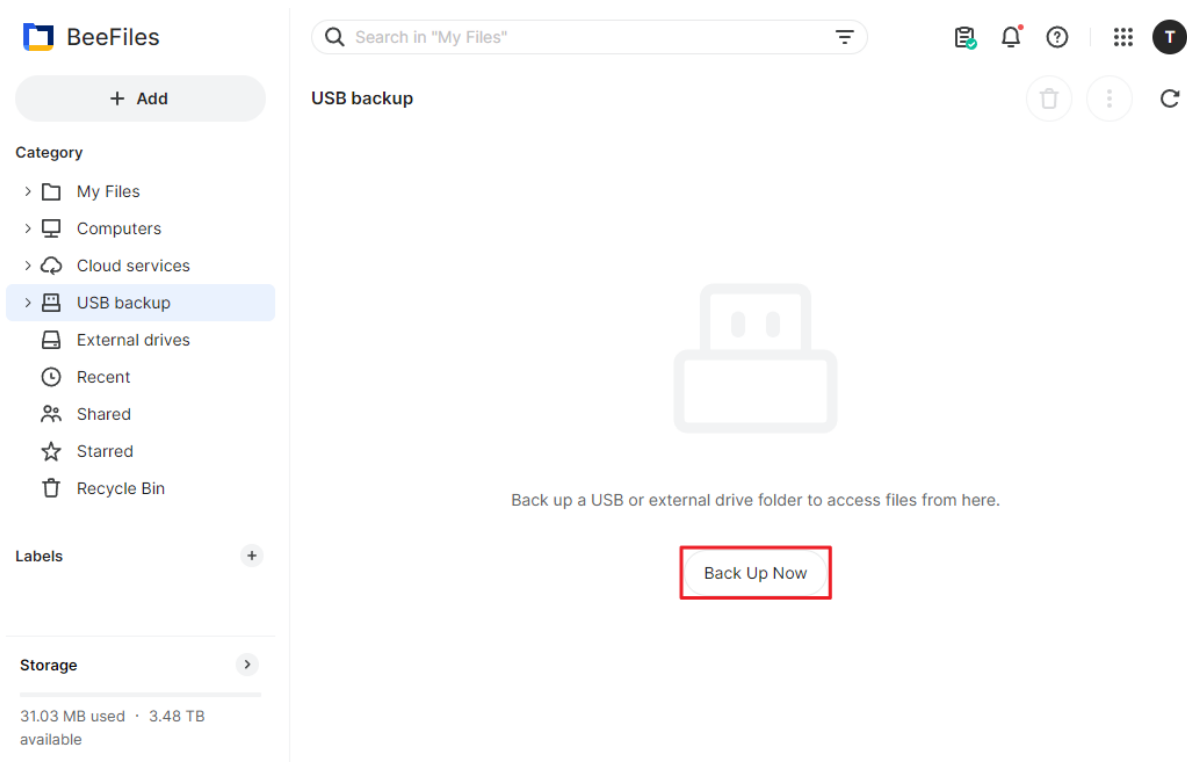
6. Klikněte na **možnost Hotovo** a vytvoří se složka synchronizace.



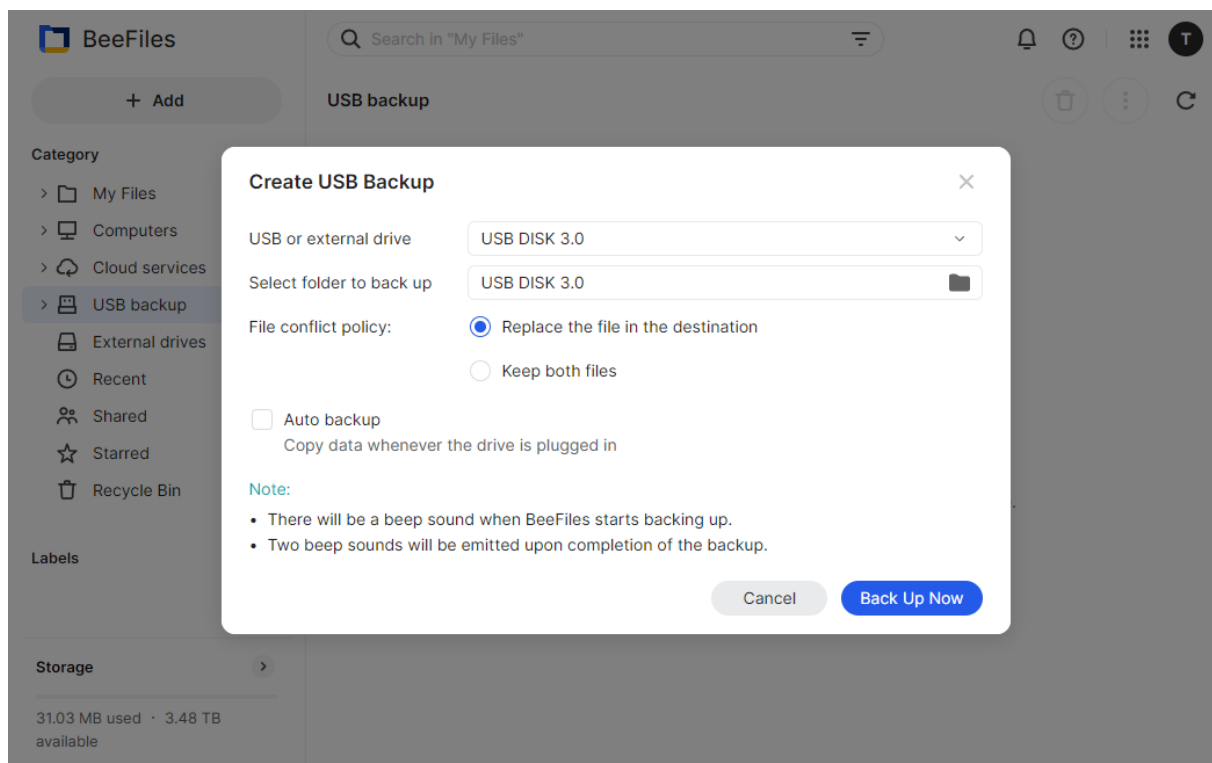


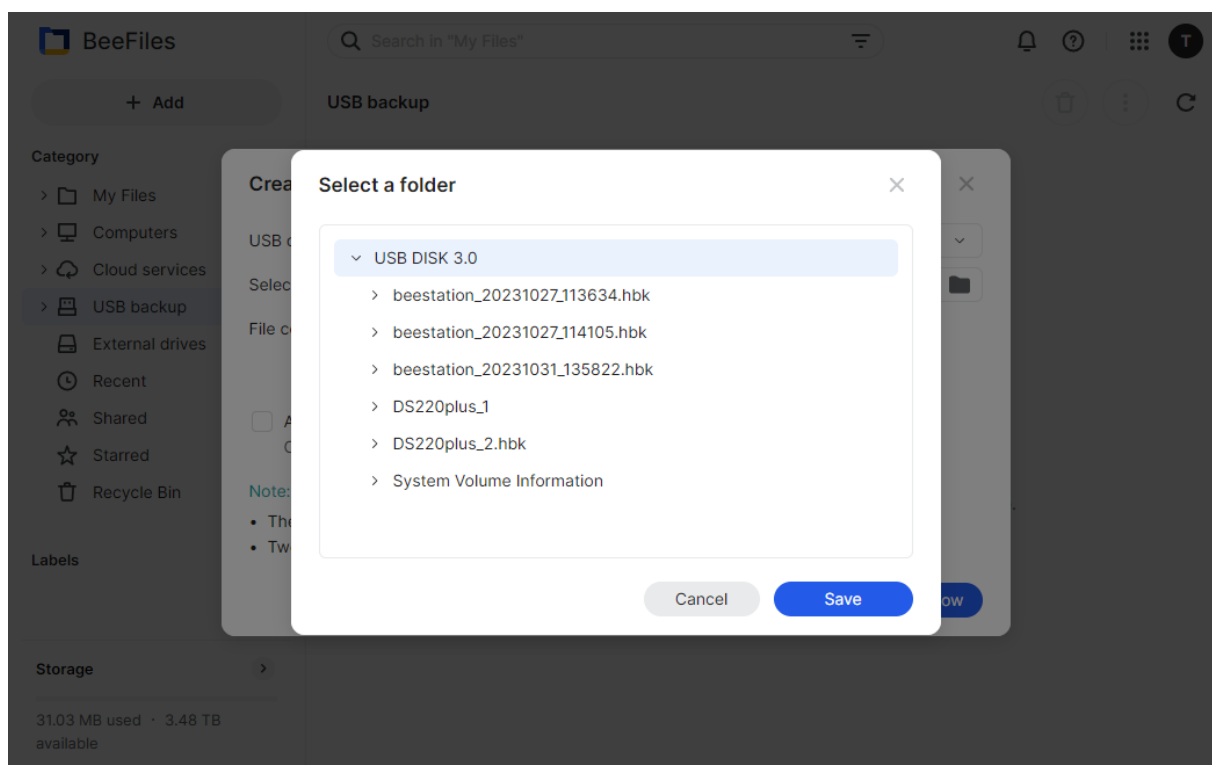
## 4.3 Zálohování souborů z jednotek USB

1. Zasuňte jednotku USB do slotu USB na zařízení BeeStation.
2. Přejděte do části **Záloha USB** a klikněte na možnost **Zálohovat teď**.



3. Vyberte jednotku USB a složku, kterou chcete zálohovat. Podle výchozího nastavení budou vybrány všechny složky.



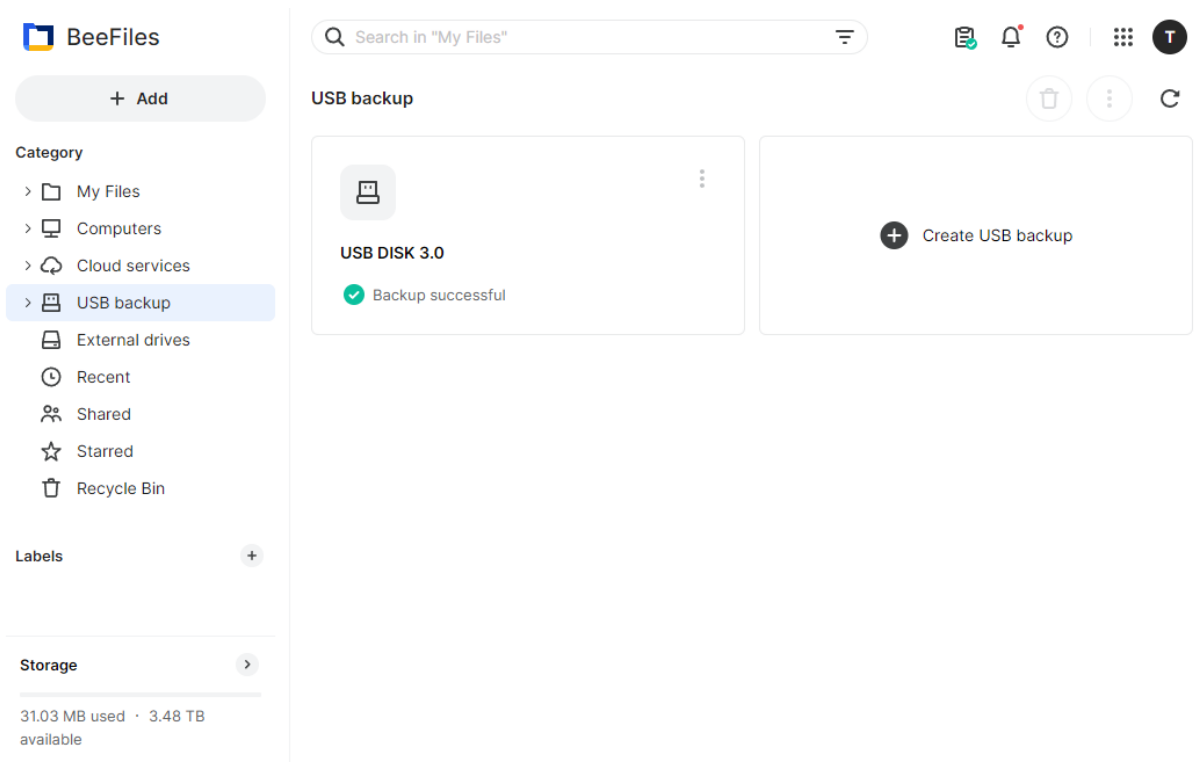


4. Zvolte způsob zpracování konfliktů souborů:

- **Nahradit soubor v cíli:** Přepíše stávající soubor novým.
- **Zachovat oba soubory:** Zachová původní soubor a přejmenuje nový soubor s příponou.

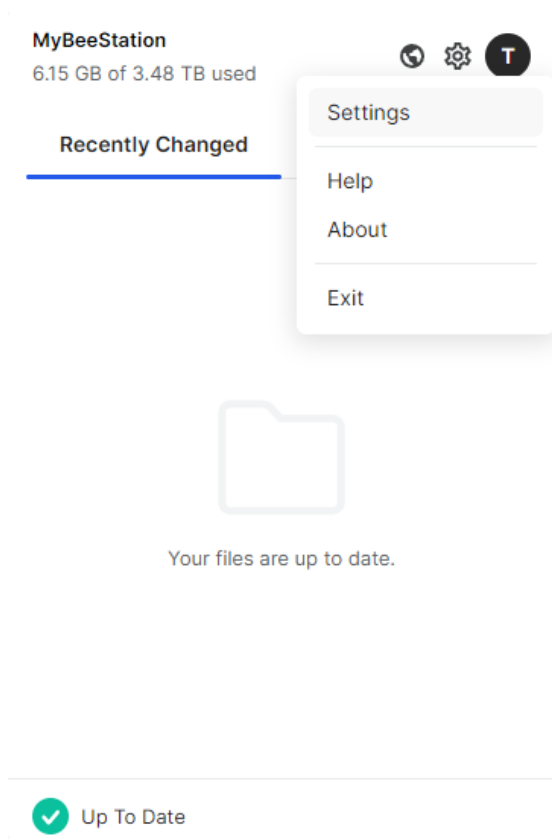
5. Chcete-li automaticky zálohovat změněné soubory při každém vložení jednotky USB, vyberte možnost **Zálohovat automaticky**.

6. Klikněte na **možnost Zálohovat teď** a vytvoří se složka zálohování.

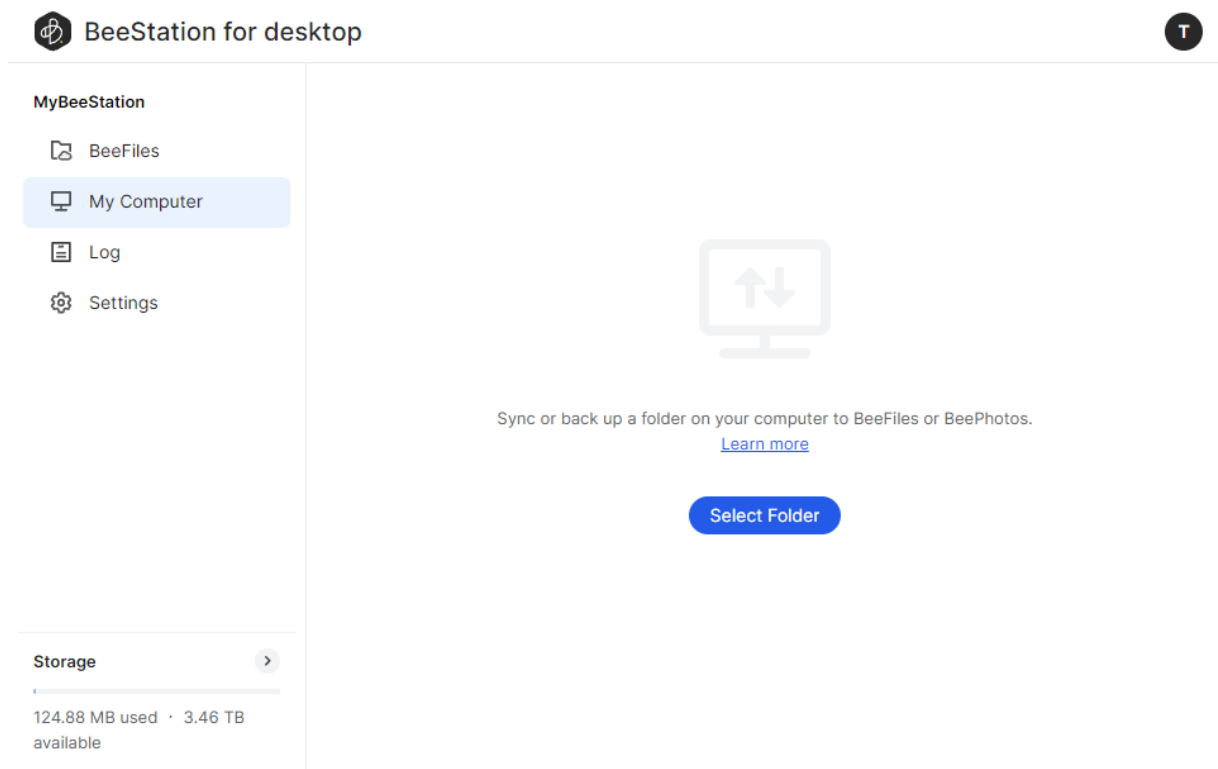


## 4.4 Synchronizace nebo zálohování souborů z počítače na zařízení BeeStation

1. Otevřete okno BeeStation na ploše a klikněte na ikonu **Nastavení**. Poté kliknutím na **možnost Nastavení** otevřete hlavní okno.

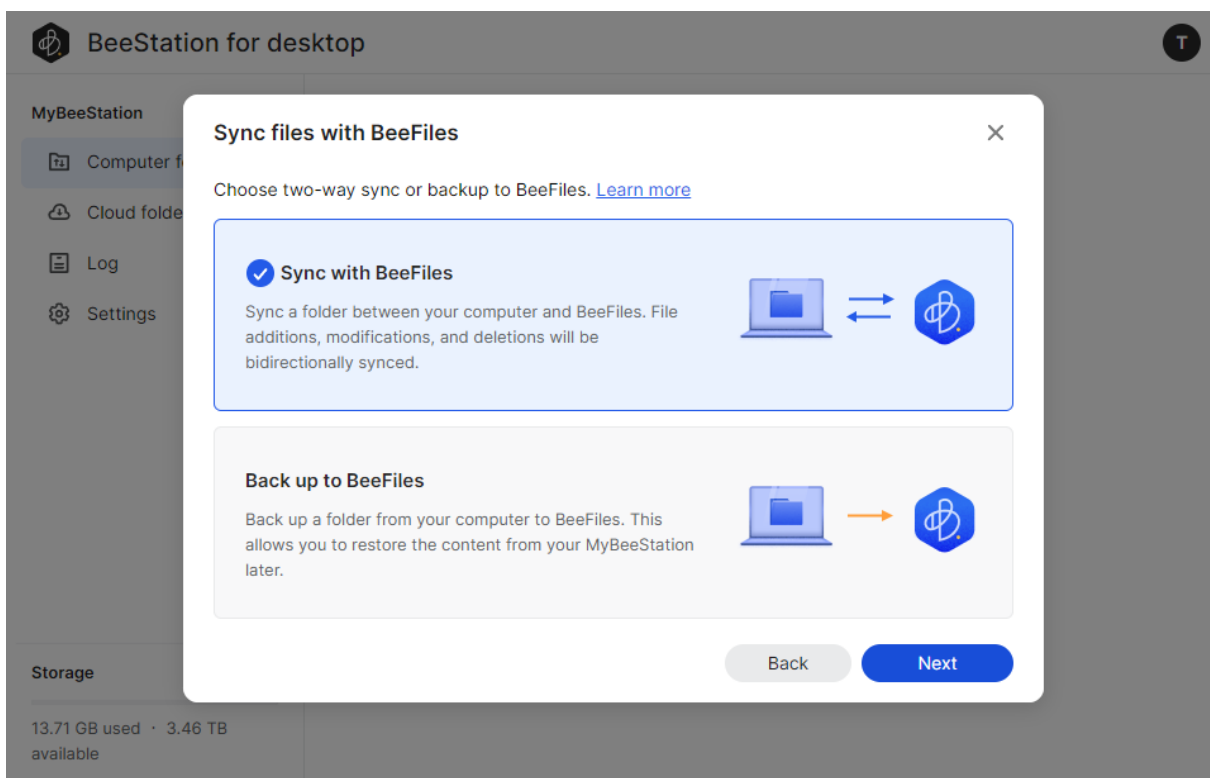


2. Na kartě **Tento počítač** klikněte na možnost **Vybrat složku**.

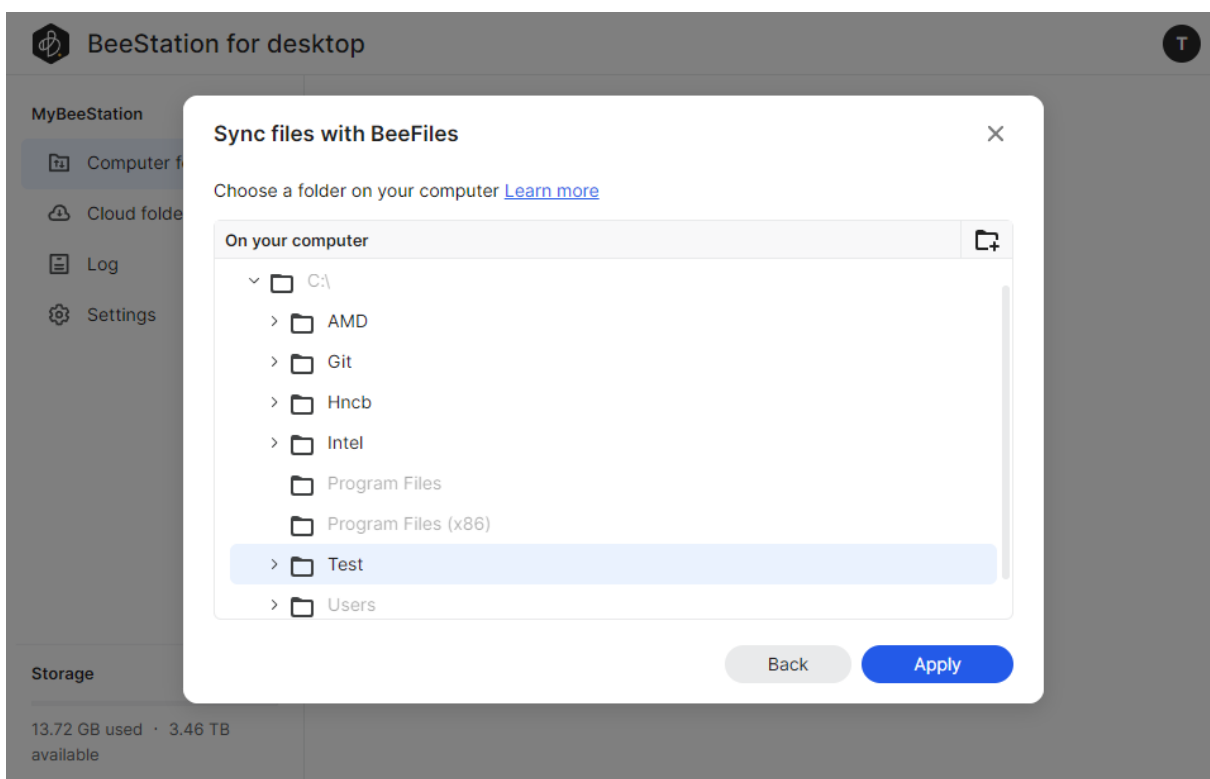


3. Vyberte možnost **BeeFiles**.

4. Vyberte obousměrnou synchronizaci nebo zálohování na BeeFiles.



5. Vyberte v počítači složku, kterou chcete synchronizovat nebo zálohovat.



6. Kliknutím na **možnost Použít** zahájíte synchronizaci nebo zálohování. Výsledky můžete zkontrolovat tak, že přejdete do webového portálu **BeeFiles > Počítače** a dvojitě kliknete na složku pojmenovanou po vašem počítači.

+ Add

Category

- > My Files
- > Computers
  - > 10610-DT-007
  - > 10702-DT-006
- > Cloud services
- > USB backup
- External drives
- Recent
- Shared
- Starred
- Recycle Bin

Labels



Storage



13.71 GB used · 3.46 TB available

Search in "My Files"



Computers > 10610-DT-007

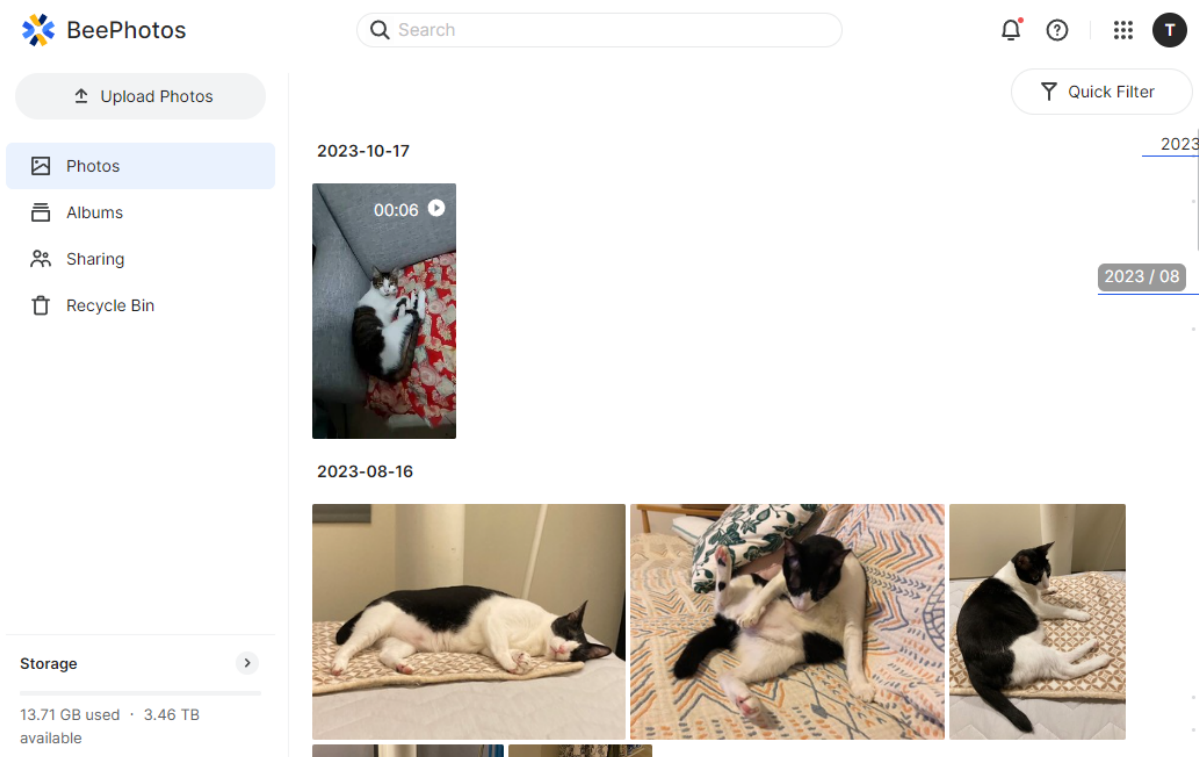


Title ^	Sync Direction	Last Modified	Labels
☆ Test	↕ Two way sync	11/06/2023 10:55	

# Kapitola 5: Zálohování a procházení fotografií

## 5.1 Odesílání fotografií

- Existují následující způsoby, jak odeslat fotografie do zařízení BeeStation :
  - Na webu BeePhotos můžete fotografie přetáhnout do prohlížeče nebo kliknout na možnost **Odeslat fotografie**.
  - V mobilní aplikaci BeePhotos přejděte do části **Fotografie**, klepněte na ikonu **...** a vyberte možnost **Odeslat**.
- Fotografie se zobrazí na časové ose podle data, kdy byly pořízeny.



## 5.2 Zálohování fotografií z mobilních zařízení

- Otevřete soubor **BeePhotos** na mobilním zařízení.
- Na kartě **Další** klepněte na ikonu cloudu.



## More

My\_BeeStation >



### Photo Backup Not Enabled

Tap to set up photo backup



Upload Queue



Settings



Storage Usage

194.69 GB used | 2.84 TB available



Photos



Albums

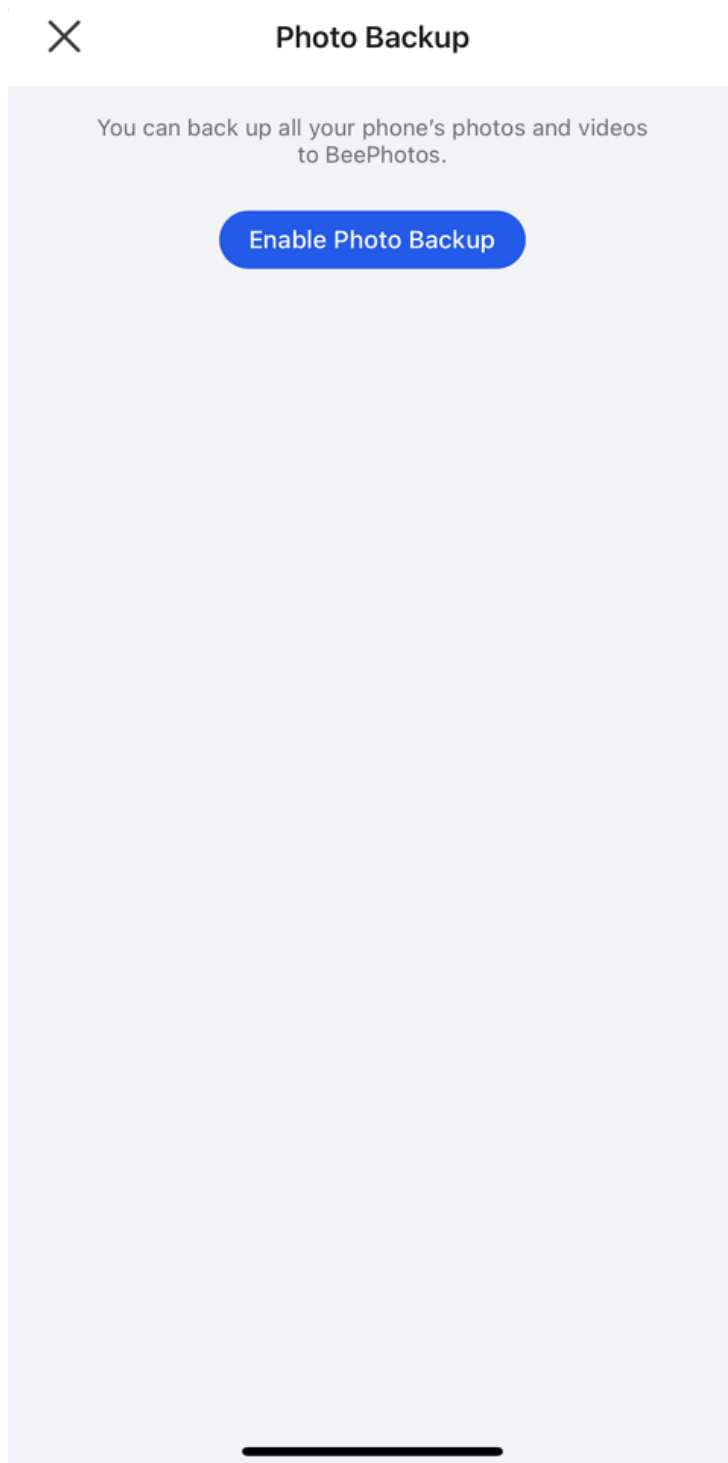


Sharing



More

3. Klepněte na možnost **Povolit Zálohování fotografií**.

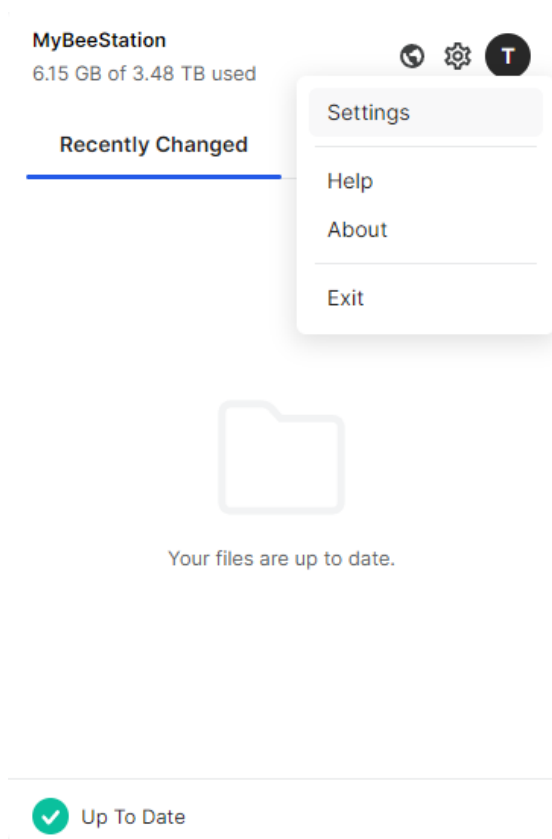


4. Pokud chcete odesílat pouze nové fotografie pořízené od tohoto okamžiku, vyberte možnost **Zálohovat pouze nové fotografie**. Případně vyberte možnost **Zálohovat všechny fotografie** a zálohujte všechny fotografie v telefonu. Klepnutím na **možnost Povolit** zahájíte zálohování.

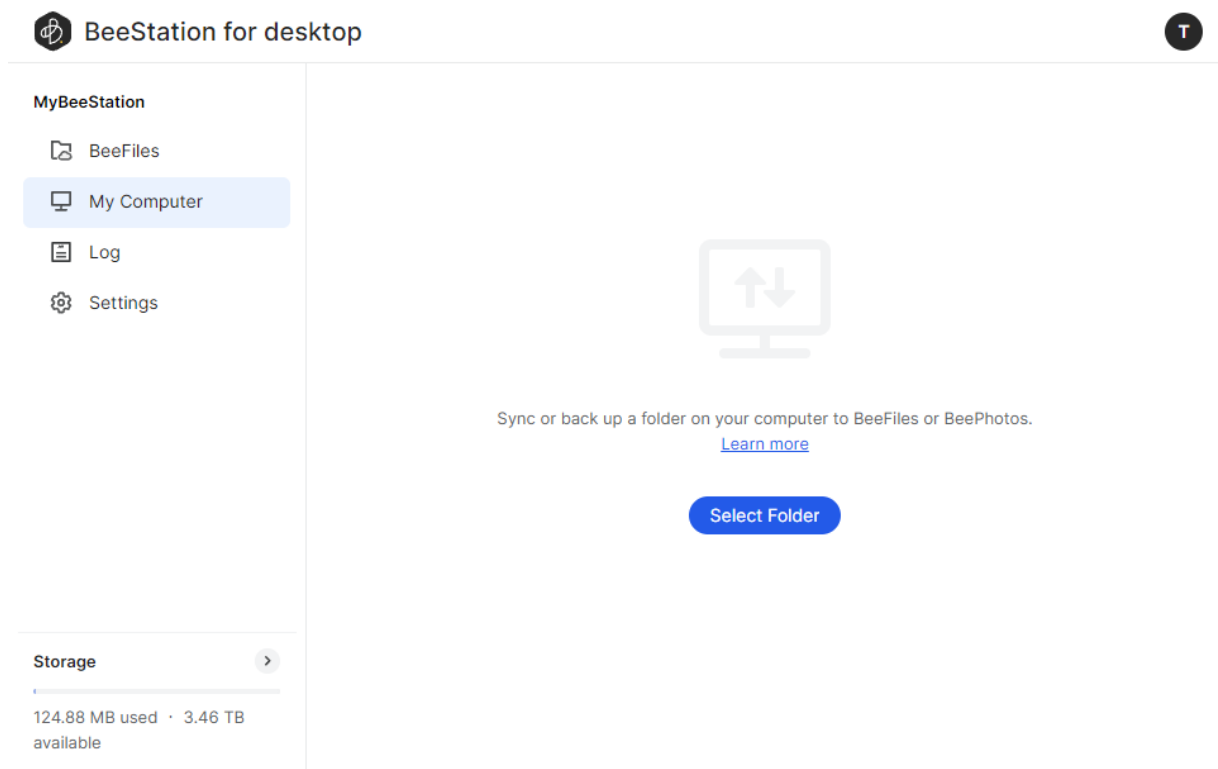


## 5.3 Zálohování fotografií z počítače

1. Otevřete okno BeeStation na ploše a klikněte na ikonu **Nastavení**. Poté kliknutím na **možnost Nastavení** otevřete hlavní okno.

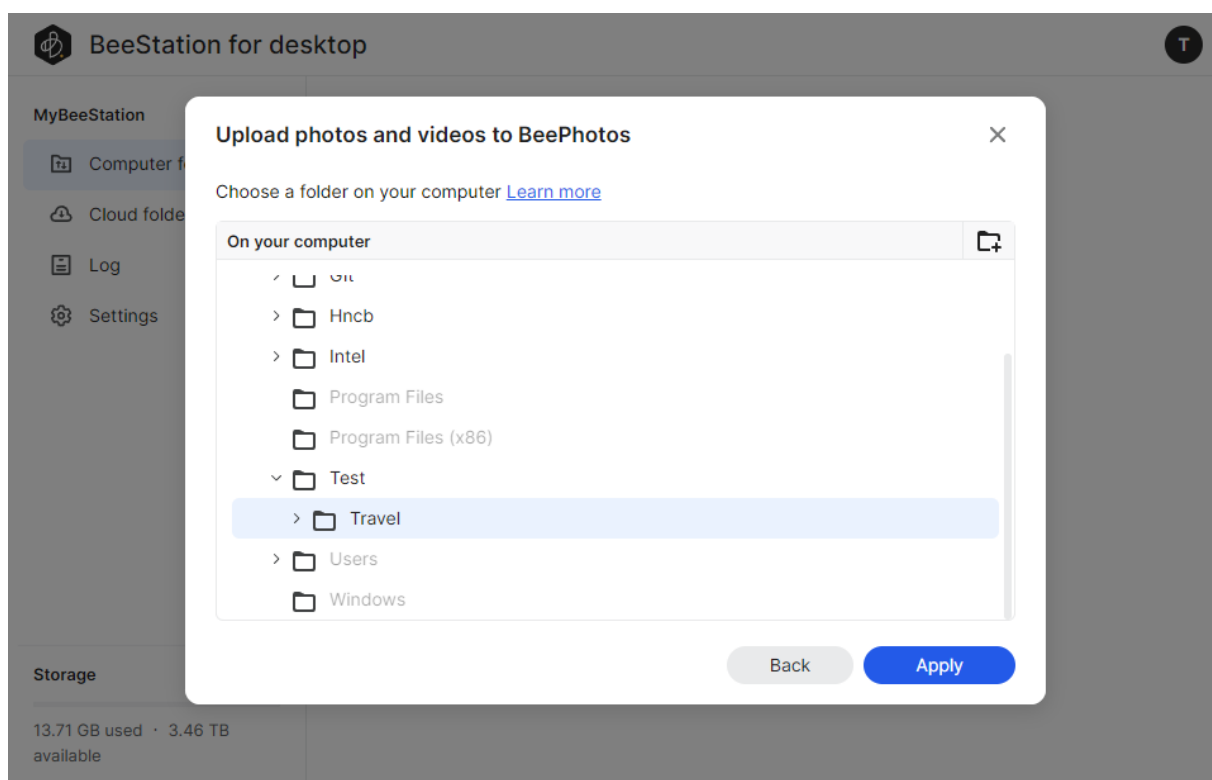


2. Na kartě **Tento počítač** klikněte na možnost **Vybrat složku**.



3. Vyberte možnost **BeePhotos**.

4. Vyberte složku v počítači, kterou chcete zálohovat.



5. Klepnutím na **možnost Použít** zahájíte zálohování. Výsledky můžete zkontrolovat v aplikaci nebo na webu BeePhotos.


## 5.4 Vytváření a sdílení alb

Pomocí BeePhotos můžete vytvářet alba, do kterých si můžete uspořádat fotografie a sdílet je s ostatními.

1. Přejděte do části **Alba**.
2. Klepněte na **možnost Vytvořit album**. Chcete-li vybrat konkrétní fotografie, které se mají přidat do alba, vyberte možnost **Vybrat fotografie pro vytvoření alba**. Pokud chcete, aby se fotografie přidávaly automaticky podle zadaných kritérií, vyberte možnost **Nastavit podmínky pro vytvoření alba**. Druhá uvedená možnost je podporována pouze na webu BeePhotos.
3. Podle pokynů vytvořte album.
4. Podržte ukazatel myši na albu, kliknutím na ikonu **Sdílení** vygenerujte odkaz sdílení a sdílejte ho s ostatními.

## 5.5 Odesílání fotografií do televizoru

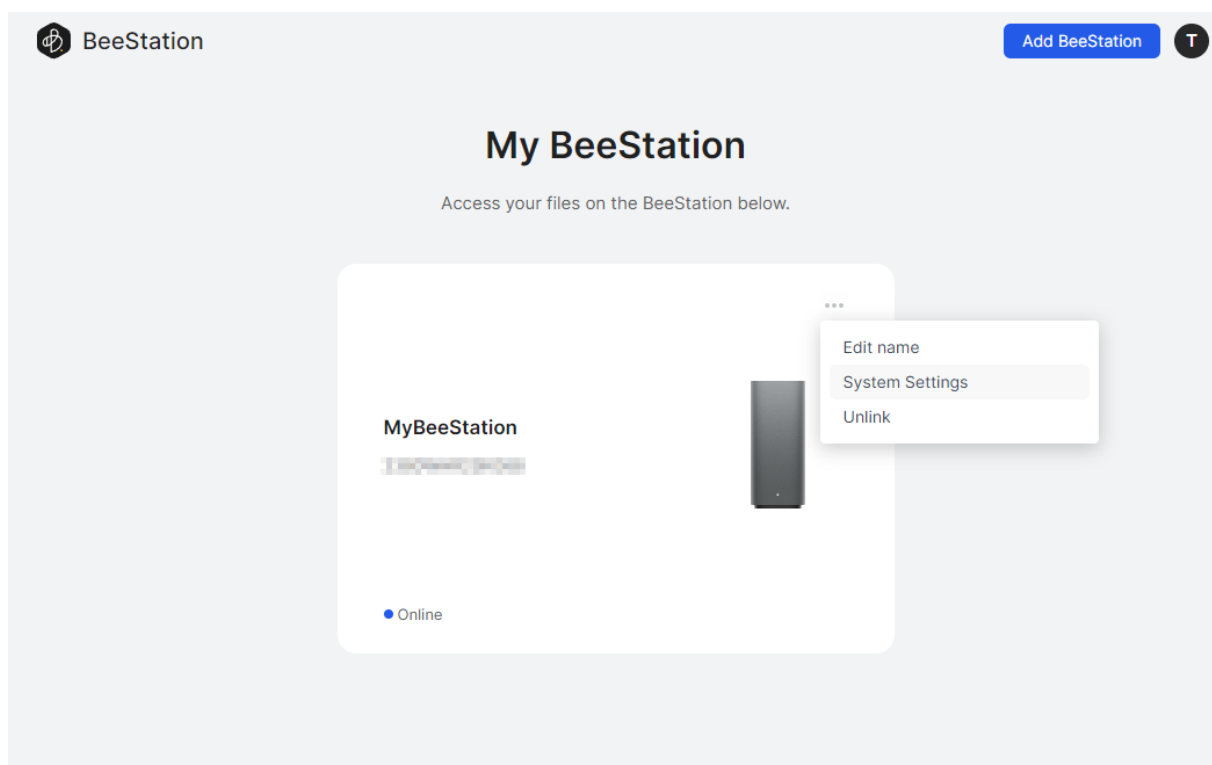
Mobilní aplikace BeePhotos podporuje odesílání fotografií přes AirPlay nebo Chromecast. Podle potřeby postupujte takto:

- Pro AirPlay: Přesvědčte se, že je zařízení AirPlay připojeno ke stejné síti Wi-Fi jako mobilní zařízení. Poté otevřete **Ovládací centrum**, klepněte na možnost **Zrcadlení obrazovky** a vyberte zařízení AirPlay.
- Pro Chromecast: Přesvědčte se, že je zařízení Chromecast nastavené a připojené ke stejné síti Wi-Fi jako mobilní zařízení. Otevřete fotografii a klepněte na ikonu  Cast a vyberte svoje zařízení Chromecast.

# Kapitola 6: Nastavení systému

V části **Nastavení systému** můžete pozvat uživatele, zálohovat zařízení BeeStation, zkontrolovat stav softwaru a povolit místní přístup.

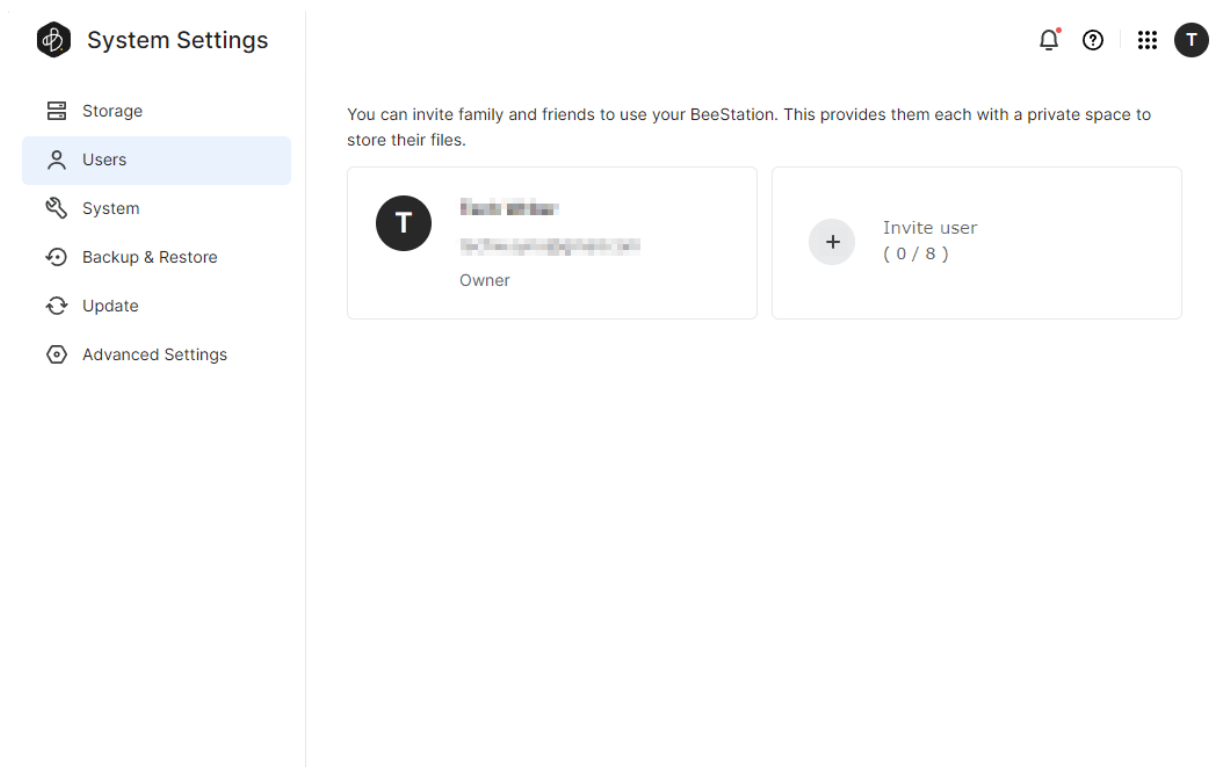
1. Přejděte na [portal.bee.synology.com](https://portal.bee.synology.com).
2. Přihlaste se pomocí svého účtu Synology.
3. Klikněte na ikonu **⋮** > **Nastavení systému**.



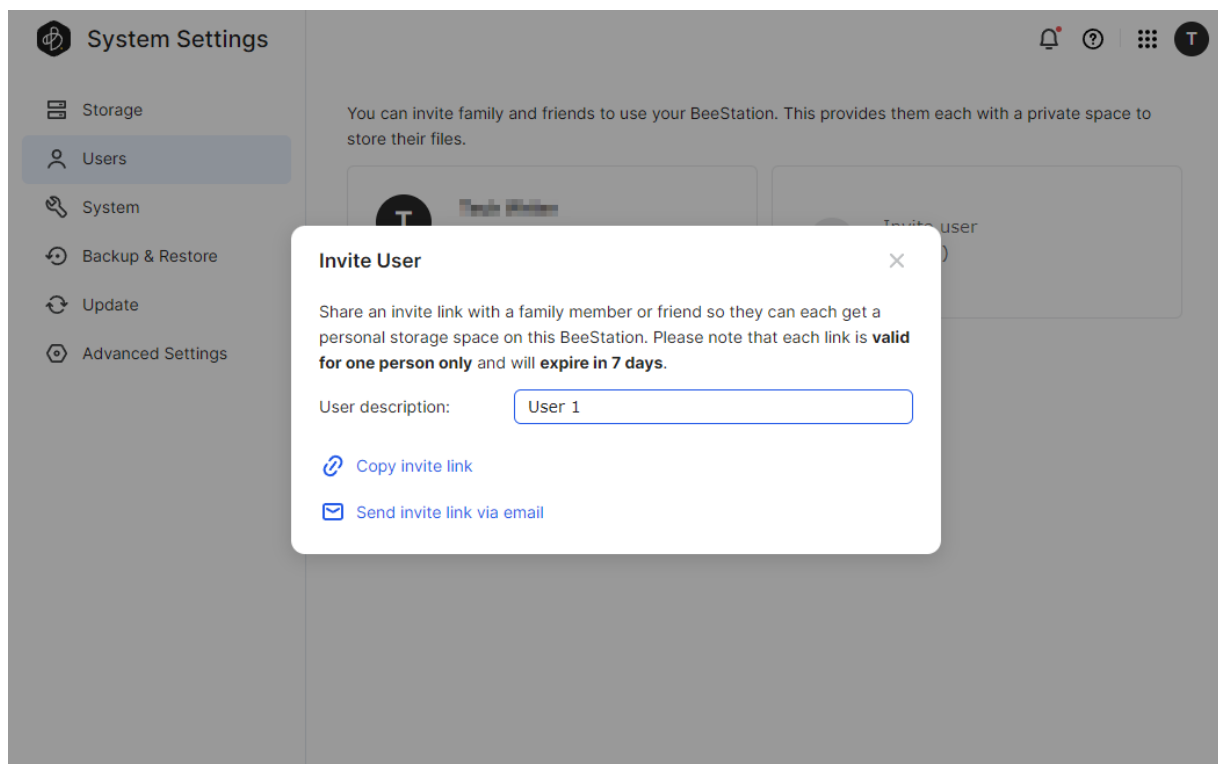
## 6.1 Pozvání uživatelů

Můžete pozvat až 8 osob k používání úložného prostoru BeeStation. Soubory každé osoby budou uloženy odděleně.

1. Přejděte do části **Uživatelé** a klikněte na **možnost Pozvat uživatele**.



2. Zkopírujte odkaz s pozvánkou a předejte ho osobě, kterou chcete pozvat.

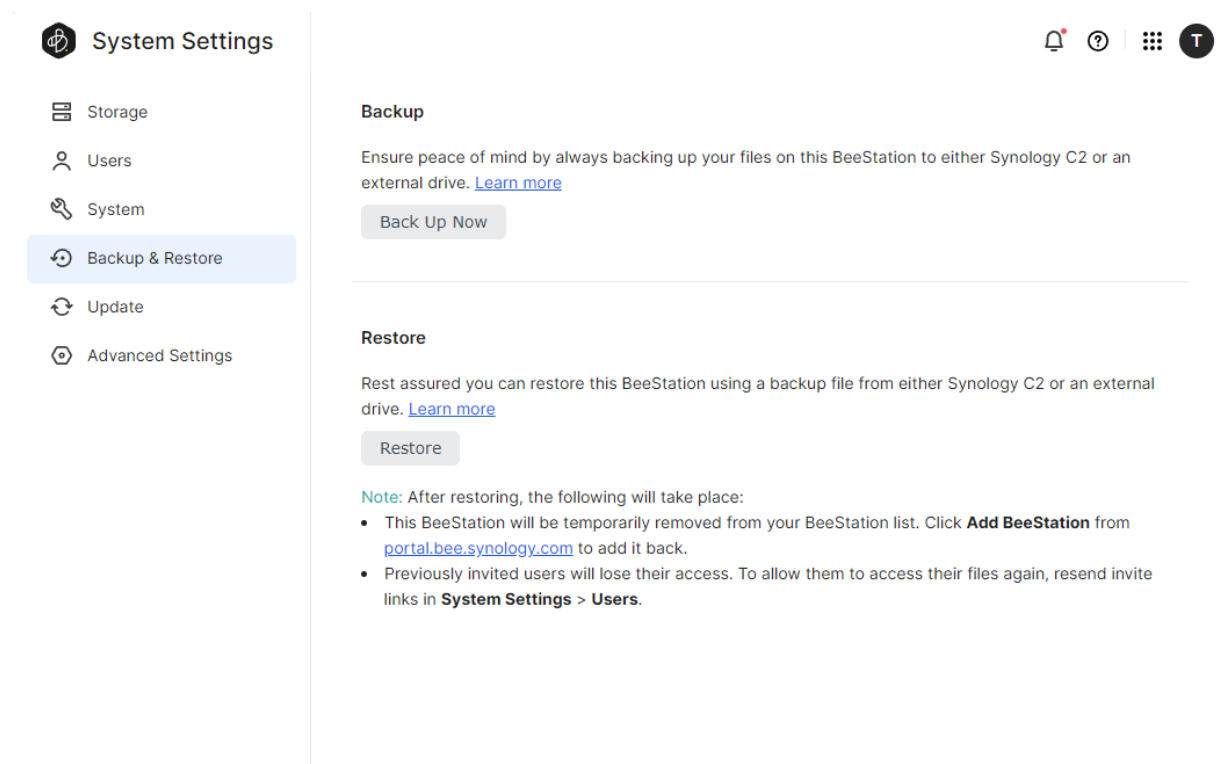


3. Po kliknutí na odkaz se pozvaní uživatelé mohou pomocí svého účtu Synology přihlásit do zařízení BeeStation. Budou přidáni do seznamu uživatelů.



## 6.2 Zálohování zařízení BeeStation

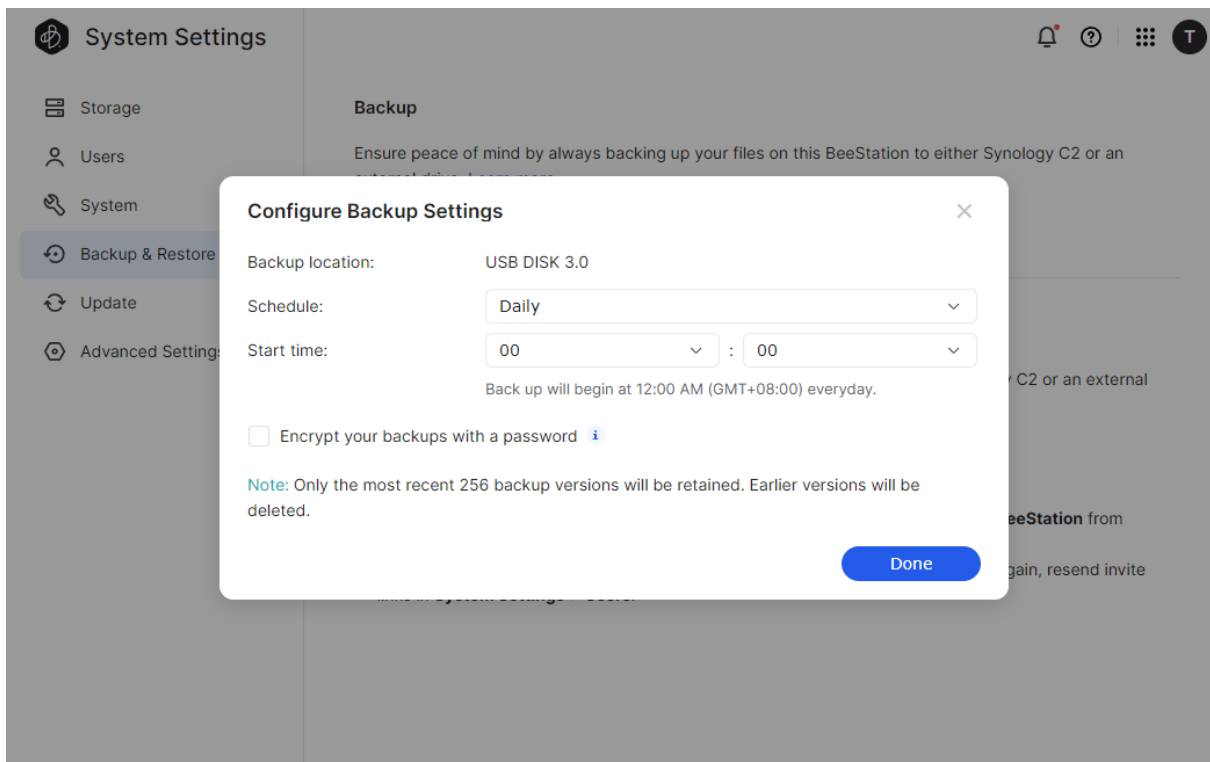
1. Přejděte do části **Zálohování a obnovení** a klikněte na možnost **Zálohovat teď**.



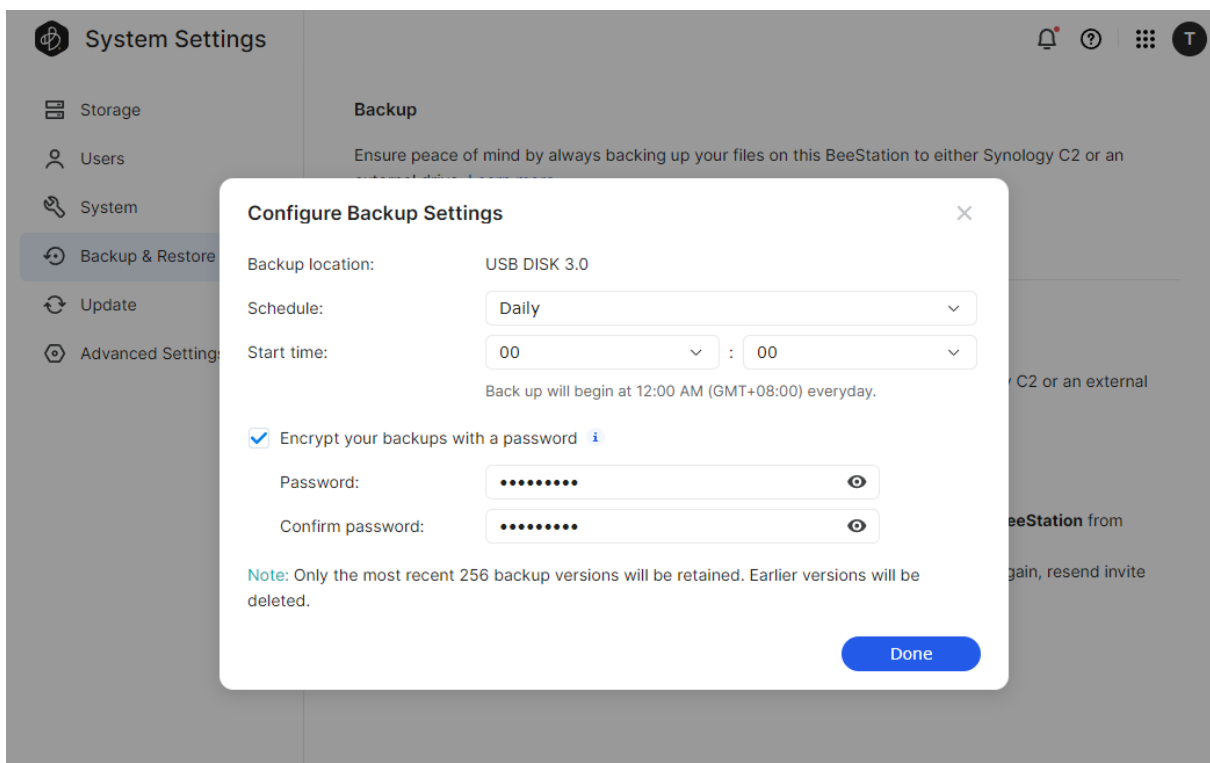
The screenshot shows the 'System Settings' interface. On the left is a sidebar menu with options: Storage, Users, System, Backup & Restore (highlighted), Update, and Advanced Settings. The main content area is titled 'Backup' and contains the following text: 'Ensure peace of mind by always backing up your files on this BeeStation to either Synology C2 or an external drive. [Learn more](#)'. Below this is a 'Back Up Now' button. A horizontal line separates this from the 'Restore' section, which contains the text: 'Rest assured you can restore this BeeStation using a backup file from either Synology C2 or an external drive. [Learn more](#)'. Below this is a 'Restore' button. A 'Note' follows: 'After restoring, the following will take place:'. The note lists two bullet points: 'This BeeStation will be temporarily removed from your BeeStation list. Click **Add BeeStation** from [portal.bee.synology.com](http://portal.bee.synology.com) to add it back.' and 'Previously invited users will lose their access. To allow them to access their files again, resend invite links in **System Settings > Users**.'

2. Jako umístění záloh vyberte buď **Synology C2 Storage**, nebo **Externí disk**. Služba Synology C2 Storage vyžaduje předplatné.

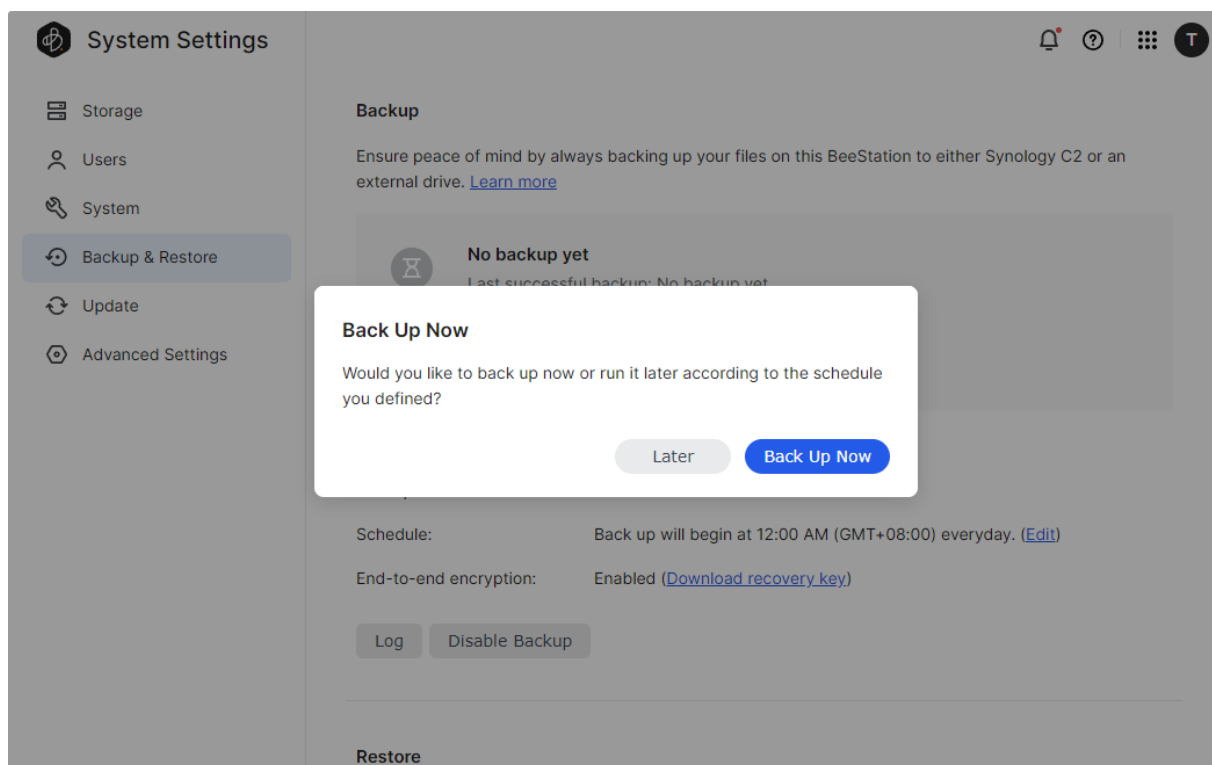
3. Zálohování můžete naplánovat na **Denní** nebo **Týdenní** a stanovit počáteční čas.



4. Chcete-li zabezpečit zálohy, vyberte možnost **Zašifrujte svoje zálohy pomocí hesla** a zadejte heslo. Heslo si zapamatujte a vygenerovaný klíč pro obnovení uložte.



5. Klikněte na možnost **Hotovo** a zahajte zálohování zařízení BeeStation výběrem možnosti **Zálohovat teď**. V části **Obnovit** můžete kdykoli obnovit soubory a nastavení.



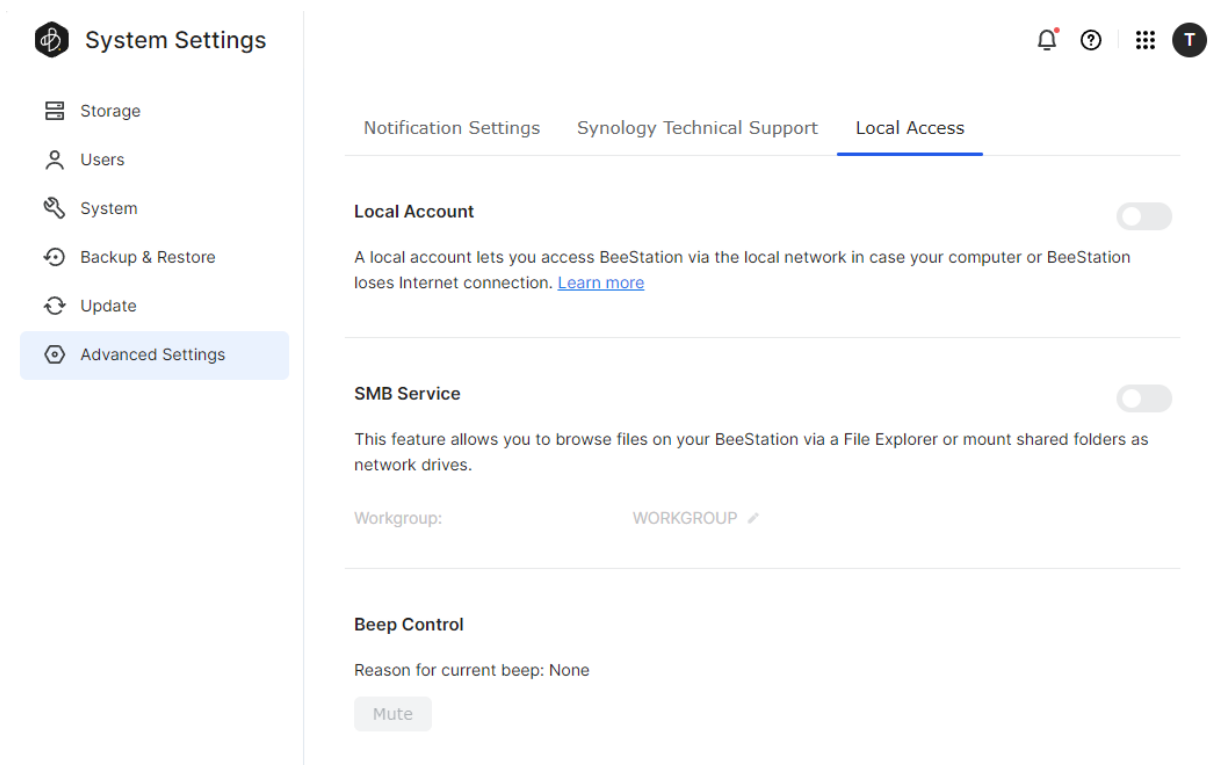
## 6.3 Aktualizace softwaru

V části **Aktualizovat** si můžete prohlédnout stav a verzi softwaru zařízení BeeStation. Povolením funkce **Udržovat mé zařízení BeeStation aktualizované** se budou automaticky stahovat nové aktualizace, kdykoli budou k dispozici.

## 6.4 Nastavení místního přístupu

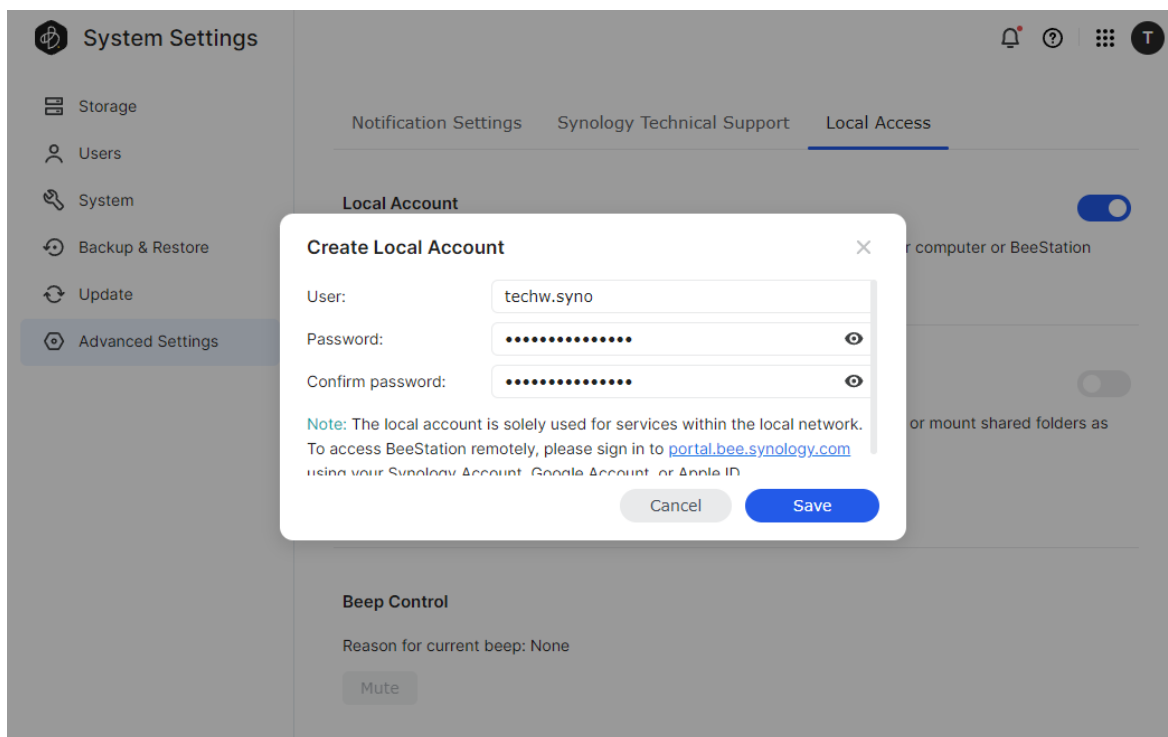
Po nastavení místního přístupu můžete k zařízení BeeStation v rámci místní sítě přistupovat různými způsoby.

1. Přejděte do části **Pokročilá nastavení > Místní přístup**.








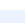
## 2. Povolte Místní účet a SMB Service.

a. Zapněte přepínač **Místní účet** a vytvořte místní účet.



b. Zapněte možnost **SMB Service**.

3. Nyní máte k zařízení BeeStation přístup pomocí místního účtu.

-  Storage
-  Users
-  System
-  Backup & Restore
-  Update
-  Advanced Settings

**Local Account**

A local account lets you access BeeStation via the local network in case your computer or BeeStation loses Internet connection. [Learn more](#)

Account:  

Password: Last changed: 11/06/2023

Enter the following IP address in the browser to access your BeeStation in your local network.

**IP address:** <https://192.168.1.100>

**SMB Service**

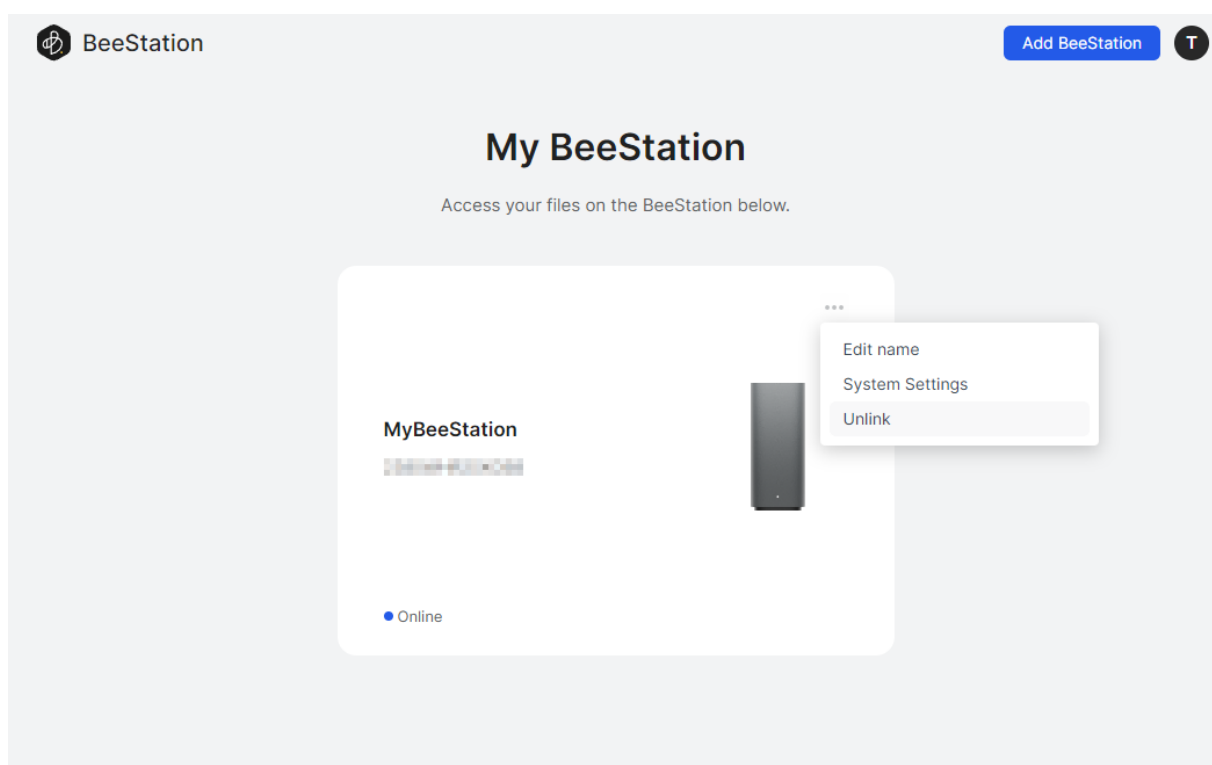
This feature allows you to browse files on your BeeStation via a File Explorer or mount shared folders as network drives.

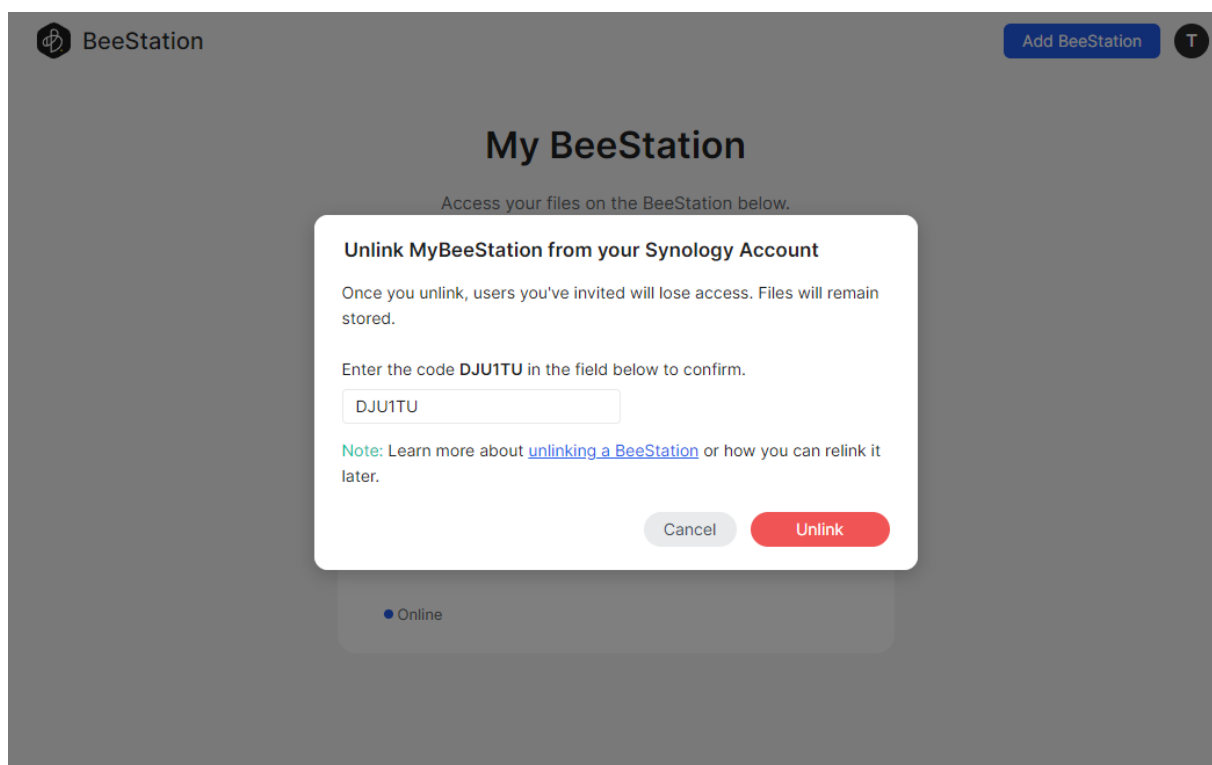
Enter the following address to access shared folders using a computer in your local network:

# Kapitola 7: Odpojení BeeStation

## 7.1 Odpojení prostřednictvím webového portálu BeeStation

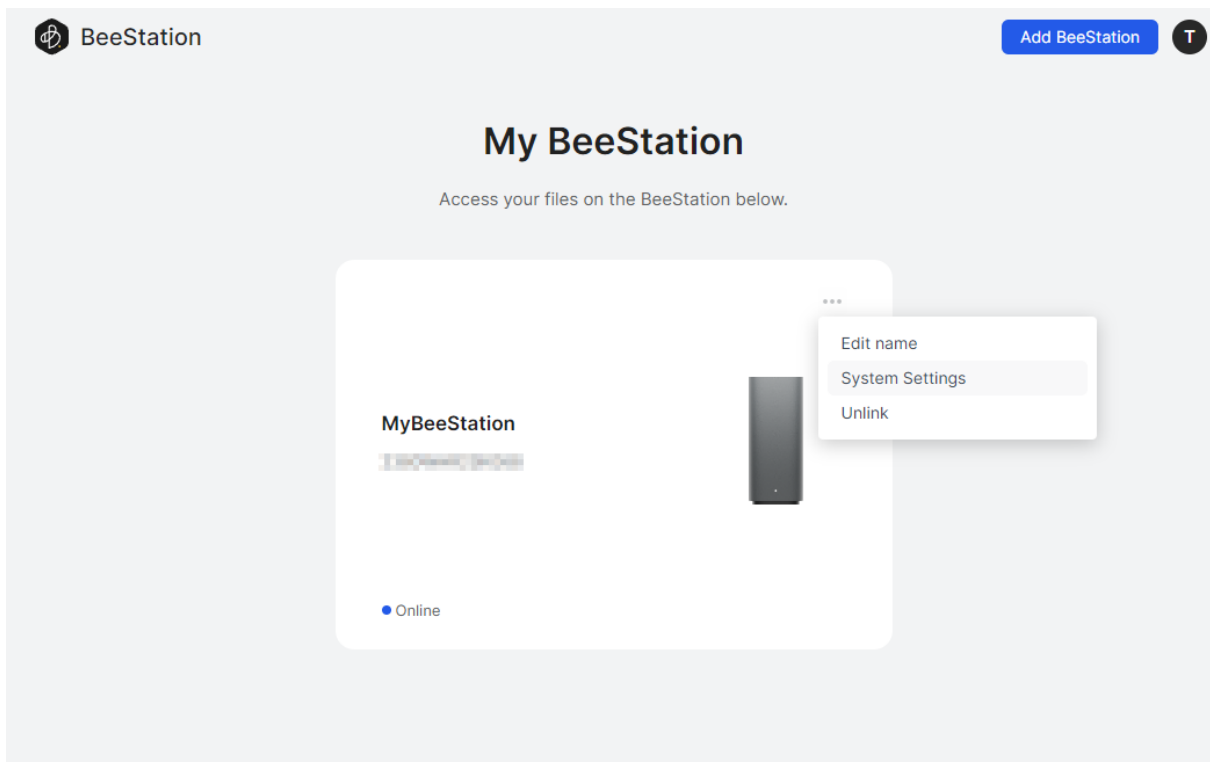
1. Přejděte na [portal.bee.synology.com](https://portal.bee.synology.com).
2. Přihlaste se pomocí svého účtu Synology.
3. Klikněte na ikonu ⋮ a vyberte možnost **Zrušit propojení**. Zadáním zobrazeného kódu zrušíte propojení zařízení BeeStation s účtem Synology.



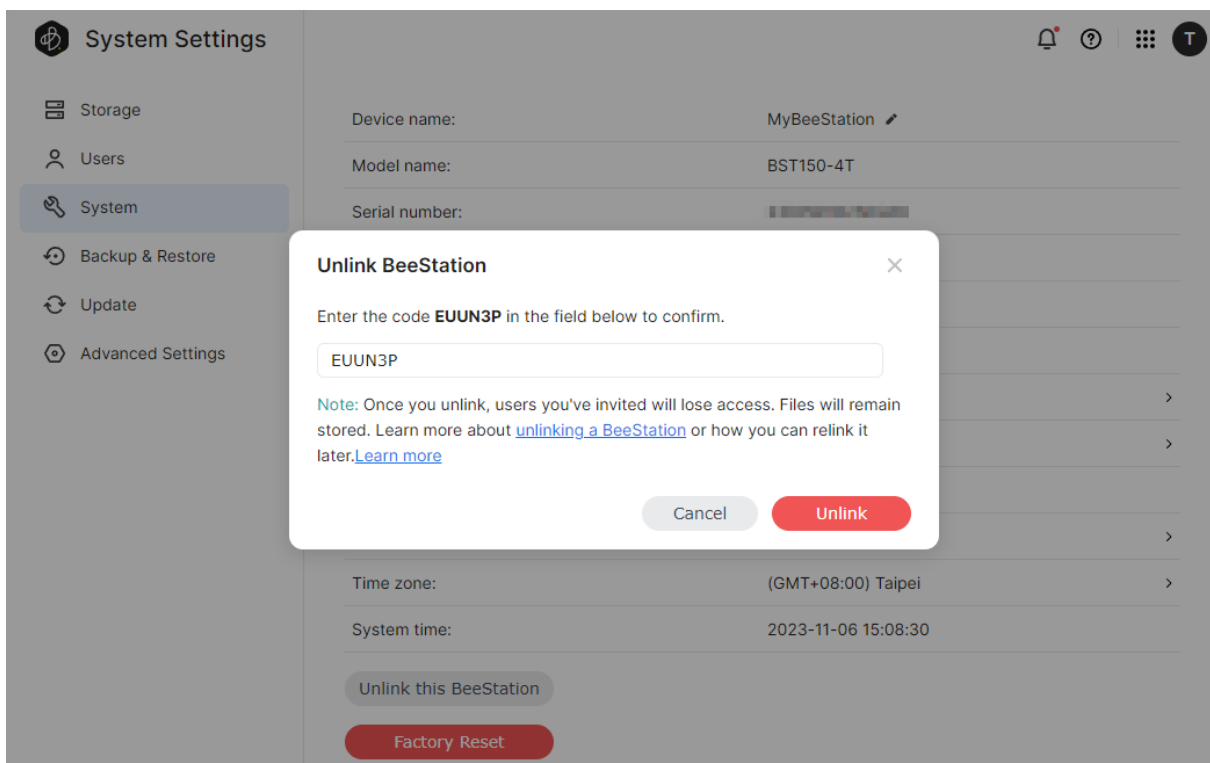


## 7.2 Odpojení prostřednictvím nastavení systému BeeStation

1. Přejděte na [portal.bee.synology.com](https://portal.bee.synology.com).
2. Přihlaste se pomocí svého účtu Synology.
3. Klikněte na ikonu  $\dots$  a vyberte možnost **Nastavení systému**.



4. Přejděte do části **Systém**, klikněte na možnost **Zrušit propojení tohoto zařízení BeeStation** a zadáním zobrazeného kódu zrušíte propojení zařízení BeeStation s účtem Synology.





**Poznámky:**

1. Odpojením zařízení BeeStation neodeberete všechna data v něm uložená. Chcete-li dokončit odstranění dat, klikněte **na možnost Obnovení továrních nastavení**.

# Kapitola 8: Odstraňování problémů

Následující nejčastější dotazy obsahují řešení běžných problémů při používání zařízení BeeStation :

- Spouštění
  - [Nemohu přidat zařízení BeeStation do účtu Synology. Co mám dělat?](#)
- Hardware
  - [Co signalizují jednotlivé stavy zařízení BeeStation pomocí kontrolkami LED?](#)
  - [Co mám dělat, pokud zařízení BeeStation narazí na problémy související s úložištěm?](#)
- Přístup
  - [Časté dotazy týkající se problémů s přístupem k účtu Synology](#)
  - [Přístup k zařízení BeeStation v rámci místní sítě](#)

## LICENČNÍ SMLOUVA S KONCOVÝM UŽIVATELEM SPOLEČNOSTI SYNOLOGY, INC.

DŮLEŽITÉ – ČTĚTE POZORNĚ: TATO LICENČNÍ SMLOUVA S KONCOVÝM UŽIVATELEM („EULA“) JE PRÁVNÍ SMLOUVA MEZI VÁMI (JEDNOTLIVEC NEBO PRÁVNÍ SUBJEKT) A SPOLEČNOSTÍ SYNOLOGY, INC. („SYNOLOGY“) V ZÁLEŽITOSTI SOFTWARE SYNOLOGY NAINSTALOVANÉM NA PRODUKTU SYNOLOGY, KTERÝ JSTE ZAKOUPILI („SYNOLOGY“) NEBO LEGÁLNĚ STÁHLI Z [WWW.SYNOLOGY.COM](http://WWW.SYNOLOGY.COM) ČI Z JINÉHO ZDROJE POSKYTNUTÉHO SPOLEČNOSTÍ SYNOLOGY („SOFTWARE“).

POUŽÍVÁNÍM PRODUKTŮ OBSAHUJÍCÍM SOFTWARE ČI INSTALACÍ SOFTWARE NA PRODUKTY NEBO ZAŘÍZENÍ PŘIPOJENÉ K PRODUKTŮM SOUHLASÍTE SE SMLUVNÍMI PODMÍNKAMI V TÉTO SMLOUVĚ EULA. POKUD NESOUHLASÍTE S PODMÍNKY TÉTO SMLOUVY EULA, NEPOUŽÍVEJTE PRODUKTY OBSAHUJÍCÍ SOFTWARE A NESTAHOJTE SOFTWARE Z [WWW.SYNOLOGY.COM](http://WWW.SYNOLOGY.COM) ČI Z JINÉHO ZDROJE POSKYTNUTÉHO SPOLEČNOSTÍ SYNOLOGY. NAMÍSTO TOHO MŮŽETE PRODUKT VRÁTIT PRODEJCI, OD KTERÉHO JSTE JEJ ZAKOUPILI, A TO PODLE PRAVIDEL, KTERÉ PRODEJCE UPLATŇUJE.

Sekce 1. Omezená licence na software. Společnost Synology vám za podmínek této smlouvy EULA uděluje omezenou, nevýhradní, nepřenositelnou, osobní licenci na instalaci, spuštění a používání jedné kopie Softwaru nahraného do Produktu nebo na vaše zařízení připojené k Produktu, a to pouze v souvislosti s oprávněným používáním Produktu.

Sekce 2. Dokumentace. Můžete vytvořit a používat přiměřený počet kopií dokumentace dodané se Softwarem. Tyto kopie ovšem musí být používány pouze pro interní účely a nesmí být dále vydávány nebo distribuovány (ať už v tištěné nebo elektronické podobě) žádné třetí straně.

Sekce 3. Zálohování. Můžete vytvořit přiměřený počet kopií Softwaru pouze pro záložní a archivační účely.

Sekce 4. Aktualizace. Veškerý software, který je vám poskytnut společností Synology nebo zpřístupněn na webových stránkách Synology na adrese [www.synology.com](http://www.synology.com) („Webové stránky“) či na jiném zdroji poskytnutém společností Synology, který aktualizuje nebo doplňuje původní Software a pro který nejsou k dispozici zvláštní licenční podmínky, podléhá této smlouvě EULA.

Sekce 5. Omezení licence. Licence popsaná v Sekcích 1, 2 a 3 platí pouze v rozsahu, který jste si objednali a zaplatili pro Produkt, a stanoví veškerá práva, která s ohledem na Software máte. Společnost Synology si vyhrazuje všechna práva, která vám nejsou výslovně udělena v této smlouvě EULA. Bez omezení výše uvedeného nepověříte třetí stranu, aby činila následující, ani nepovolíte třetí straně činit následující: (a) používat Software k jinému účelu než ve spojení s Produktem; (b) poskytovat licenci, distribuovat, pronajímat, půjčovat, převádět, přidělovat nebo jinak přenechávat Software; (c) zpětně analyzovat, dekompileovat, rozkládat nebo se snažit zjistit zdrojový kód nebo jakákoli obchodní tajemství související se Softwarem, kromě rozsahu, který je výslovně povolen platnými zákony neohledně na toto omezení; (d) upravovat, měnit, pozměňovat, překládat nebo vytvářet díla odvozená od Softwaru; (e) odstraňovat, upravovat nebo skrývat jakékoli upozornění na autorská práva nebo upozornění na jiná majetková práva na Produktu či Softwaru; nebo (f) obcházet nebo se snažit obejít jakékoli způsoby, které společnost Synology používá ke kontrole přístupu k součástem, prvkům nebo funkcím Produktu nebo Softwaru. V rámci omezení uvedených v Sekci 5 vám není zakázáno poskytovat jakékoli služby hostované na Synology NAS serveru jakékoli třetí straně pro obchodní účely.

Sekce 6. Open source. Software může obsahovat součásti, které jsou společností Synology licencovány v rámci Obecné veřejné licence GNU („GPL součásti“), která je k dispozici k nahlédnutí na adrese <http://www.gnu.org/licenses/gpl.html>. Podmínky licence GPL platí pouze pro GPL součásti a pouze v rozsahu, ve kterém tato smlouva EULA odporuje požadavkům licence GPL v souvislosti s používáním GPL součástí, a vy souhlasíte s tím, že budete vázáni licenci GPL v souvislosti s používáním těchto součástí.

Sekce 7. Kontrola. Společnost Synology bude mít právo kontrolovat dodržování podmínek této smlouvy EULA z vaší strany. Souhlasíte s tím, že společnosti Synology poskytnete přístupové právo k vašim zařízením, vybavení, knihám, záznamům a dokumentům a že budete jinak v přiměřené míře spolupracovat se společností Synology, aby byla taková kontrola společností Synology nebo jí pověřeným zástupcem usnadněna.

Sekce 8. Vlastnictví. Software je cenným majetkem společnosti Synology a majitelů licencí a je chráněn autorským zákonem a jinými zákony a úmluvami o duševním vlastnictví. Synology nebo majitelé licencí vlastní veškerá práva, titul a zájem na Softwaru, mimo jiné včetně veškerých autorských práv a jiných práv na duševní vlastnictví.

Sekce 9. Omezená záruka. Společnost Synology poskytuje omezenou záruku, že Software bude podstatně odpovídat specifikacím Softwaru, které společnost Synology zveřejnila nebo jinak uvedla na Webových stránkách, po období vyžadované místními platnými zákony. Společnost Synology využije veškeré přiměřené prostředky, aby, dle rozhodnutí společnosti Synology, napravila případnou neshodu v Softwaru nebo nahradila Software, který nesplňuje výše popsanou záruku. To vše za předpokladu, že společnosti Synology předáte písemné oznámení takové neshody v rámci záruční doby. Výše popsaná záruka se nevztahuje na neshodu způsobenou takto: (w) použitím, reprodukce, distribuce nebo sdílení v rozporu s touto smlouvou EULA; (x) jakékoli úpravy nebo změny Softwaru jinou osobou, než je společnost Synology; (y) kombinování Softwaru s jakýmkoli produktem, službami a jinými položkami od jiné strany, než je společnost Synology; nebo (z) vaše nesplnění této smlouvy EULA.

Sekce 10. Podpora. Během období uvedeného v Sekci 9 vám společnost Synology zpřístupní podpůrné služby. Po vypršení platné doby vám může být podpora pro Software zpřístupněna společností Synology po písemné žádosti.

Sekce 11. Prohlášení o zárukách. KROMĚ VÝŠE UVEDENÉHO JE SOFTWARE POSKYTOVÁN „JAK JE“ A SE VŠEMI CHYBAMI. SPOLEČNOST SYNOLOGY A JEJÍ DODAVATELÉ TÍMTO ODMÍTÁJÍ JAKÉKOLI JINÉ ZÁRUKY, VÝSLOVNĚ, IMPLIKOVANÉ NEBO STATUTÁRNÍ, VYPLÝVAJÍCÍ ZE ZÁKONA NEBO JINAK, MIMO JINÉ IMPLIKOVANÉ ZÁRUKY OBCHODOVATELNOSTI, VHODNOSTI PRO URČITÝ ÚČEL NEBO POUŽITÍ, TITULU A NEPORUŠENÍ ZÁKONA S OHLEDEM NA SOFTWARE. BEZ OMEZENÍ VÝŠE UVEDENÉHO SPOLEČNOST SYNOLOGY NEZARUČUJE, ŽE SOFTWARE NEBUDE OBSAHOVAT CHYBY, VIRY NEBO JINÉ VADY.

Sekce 12. Prohlášení o určitých škodách. SPOLEČNOST SYNOLOGY ANI MAJITELÉ LICENCÍ NEBUDOU V ŽÁDNÉM PŘÍPADĚ ODPOVĚDNI ZA NÁHODNÉ, NEPŘÍMÉ, ZVLÁŠTNÍ, KÁRNÉ, NÁSLEDNÉ NEBO PODOBNÉ ŠKODY NEBO ZÁVAZKY (MIMO JINÉ VČETNĚ ZTRÁTY DAT, INFORMACÍ, OBRATU, ZISKU NEBO ZAKÁZEK) VYPLÝVAJÍCÍ Z POUŽÍVÁNÍ NEBO NEMOŽNOSTI POUŽÍVAT SOFTWARE NEBO V SOUVISLOSTI S POUŽÍVÁNÍM NEBO NEMOŽNOSTÍ POUŽÍVAT SOFTWARE NEBO JINAK VE SPOJENÍ S TOUTO SMLOUVOU EULA NEBO SOFTWAREM, AŽ UŽ NA ZÁKLADĚ SMLOUVY, KVŮLI PŘEČINU (VČETNĚ NEDBALOSTI), PŘÍMÉ ODPOVĚDNOSTI NEBO JINAK, A TO I V PŘÍPADĚ, ŽE SPOLEČNOST SYNOLOGY BYLA O MOŽNOSTI TAKOVÝCH ŠKOD INFORMOVÁNA.

Sekce 13. Omezení odpovědnosti. ODPOVĚDNOST SPOLEČNOSTI SYNOLOGY A JEJÍCH DODAVATELŮ VYPLÝVAJÍCÍ Z POUŽÍVÁNÍ NEBO NEMOŽNOSTI POUŽÍVAT SOFTWARE NEBO JINAK V SOUVISLOSTI S TOUTO SMLOUVOU EULA NEBO SOFTWAREM JE OMEZENÁ NA ČÁSTKU, KTEROU JSTE VY SKUTEČNĚ ZAPLATILI ZA PRODUKT, A TO BEZ OHLEDU NA HODNOTU ŠKOD, KTERÉ MŮŽETE UTRPĚT, AŽ UŽ NA ZÁKLADĚ SMLOUVY, KVŮLI PŘEČINU (VČETNĚ NEDBALOSTI), PŘÍMÉ ODPOVĚDNOSTI NEBO JINAK. Výše uvedené prohlášení o zárukách, prohlášení o určitých škodách a omezení odpovědnosti bude platit v maximálním rozsahu, který je povolen zákonem. Zákony některých států/jurisdikcí neumožňují vyloučení implikovaných záruk nebo vyloučení nebo omezení určitých škod. V závislosti na tom, do jaké míry se tyto zákony vztahují na tuto smlouvu EULA, tato vyloučení a omezení pro vás nemusí platit.

Sekce 14. Vývozní omezení. Berete na vědomí, že Software podléhá omezením pro vývoz, která uplatňuje USA. Souhlasíte s tím, že se budete řídit veškerými platnými zákony a předpisy, které platí pro Software, mimo jiné včetně předpisů Úřadu pro export USA.

Sekce 15. Ukončení. Pokud se nebudete řídit zde uvedenými podmínkami, společnost Synology může tuto smlouvu EULA ukončit, a to bez narušení jiných práv. V takovém případě musíte přestat používat Software a zničit všechny kopie Softwaru a všechny jeho součásti.

Sekce 16. Převod. Svá práva vyplývající z této smlouvy EULA nesmíte předat ani je převést na třetí stranu, s výjimkou součástí předinstalovaných na Produktech. Takový převod nebo předání v rozporu s výše uvedeným nebude platné.

Sekce 17. Platné zákony. Pokud to není výslovně zakázáno místními zákony, tato smlouva EULA se řídí zákony země, podle jejíhož právního řádu byla společnost Synology Inc. založena, a to bez ohledu na jakýkoli konflikt v zákonech.

Sekce 18. Řešení sporů. Jakýkoli spor, rozepře nebo nárok související s touto smlouvou EULA bude výhradně a s konečnou platností řešen arbitráží vedenou třemi neutrálními rozhodčími v souladu s postupy dle arbitrážního zákona a souvisejících pravidel země, v níž byla společnost Synology Inc. založena. V takových případech bude arbitráž omezena pouze na spor mezi vámi a společností Synology. Arbitráž ani žádná její část nebude konsolidována s žádnou jinou arbitráží a nebude vedena jako hromadná arbitráž ani arbitráž s hromadnou žalobou. Arbitráž se bude konat v Tchaj-peji a bude vedena v angličtině nebo, pokud se na tom obě strany domluví, v mandarínštině. Rozhodnutí arbitráže bude konečné a závazné pro všechny strany a může být vymáháno u jakéhokoli soudu v příslušné jurisdikci. Jste srozuměni s tím, že v případě neexistence tohoto ustanovení byste měli právo řešit jakékoli spory, rozepře nebo nároky soudní cestou, včetně řešení nároků formou hromadné žaloby nebo hromadného řízení, a že se výslovně a informovaně těchto práv zříkáte a souhlasíte s řešením sporů závaznou arbitráží, a to v souladu s ustanoveními v této Sekci 18. Nic v této sekci nezakazuje ani neomezuje společnost Synology v tom, aby vyhledala náhrady nebo uplatňovala jiná práva nebo nároky, které může mít dle zákona nebo přirozeného práva, za skutečné nebo hrozící narušení jakéhokoli ustanovení této smlouvy EULA v souvislosti s právy na duševní vlastnictví společnosti Synology.

Sekce 19. Poplatky za právní zastoupení. V arbitráži, zprostředkování nebo jiném právním kroku nebo jednání kvůli vynucení práv nebo nároků vyplývajících z této smlouvy EULA bude mít vítězná strana vedle odškodnění, na které má nárok, také právo na náhradu nákladů a přiměřených poplatků za právní zastoupení.

Sekce 20. Oddělitelnost. Pokud jakékoli ustanovení této smlouvy EULA bude soudem kompetentní jurisdikce označeno za neplatné, nezákonné nebo jinak nevyhnutelné, zbytek této smlouvy EULA zůstane platný.

Sekce 21. Úplná smlouva. Tato smlouva EULA představuje kompletní smlouvu mezi společností Synology a vámi s ohledem na Software a předmět této smlouvy a nahrazuje všechny předchozí a dočasné dohody a smlouvy, ať už písemné nebo slovní. Žádný dodatek, úprava nebo zrušení jakéhokoli ustanovení této smlouvy EULA nebude platné, dokud nebude podepsáno stranou, která tímto bude zavázána.

Toto EULA ujednání je překlad anglické jazykové verze. V případě nesouladu mezi anglickou verzí a verzí v jiných jazycích bude brána za směrodatnou anglická verze.

## OMEZENÁ ZÁRUKA NA PRODUKT SPOLEČNOSTI SYNOLOGY, INC.

TENTO PŘEKLAD SLOUŽÍ POUZE PRO INFORMAČNÍ ÚČELY. V PŘÍPADĚ JAKÝCHKOLI ODCHYLEK BUDE PLATIT ANGLICKÁ VERZE.

TATO OMEZENÁ ZÁRUKA (DÁLE JEN „ZÁRUKA“) SE VZTAHUJE NA NÍŽE DEFINOVANÉ PRODUKTY SPOLEČNOSTI SYNOLOGY, INC. A JEJÍCH PŘIDRUŽENÝCH SPOLEČNOSTÍ VČETNĚ SPOLEČNOSTI SYNOLOGY AMERICA CORP (DÁLE JEN OBECNĚ „SPOLEČNOST SYNOLOGY“). OTEVŘENÍM BALÍČKU OBSAHUJÍCÍHO PRODUKT NEBO POUŽÍVÁNÍM PRODUKTU SOUHLASÍTE S TÍM, PŘÍJÍMÁTE PODMÍNKY TÉTO ZÁRUKY A SOUHLASÍTE, ŽE JIMI BUDETE VÁZANI. UPOZORŇUJEME, ŽE TATO OMEZENÁ ZÁRUKA SE NEVZTAHUJE NA SOFTWARE OBSAŽENÝ V PRODUKTECH, KTERÝ SE ŘÍDÍ VLASTNÍ LICENČNÍ SMLOUVOU S KONCOVÝM UŽIVATELEM, A ŽE SI SPOLEČNOST SYNOLOGY VYHRAZUJE PRÁVO PRŮBĚŽNĚ PROVÁDĚT ÚPRAVY NEBO ZMĚNY TÉTO ZÁRUKY NA PRODUKT BEZ PŘEDCHOZÍHO UPOZORNĚNÍ. POKUD S PODMÍNKAMI TÉTO ZÁRUKY NESOUHLASÍTE, PRODUKT NEPOUŽÍVEJTE. NAMÍSTO TOHO MŮŽETE PRODUKT VRÁTIT PRODEJCI, OD KTERÉHO JSTE JEJ ZAKOUPILI, ZA NÁHRADU PODLE PRAVIDEL, KTERÉ PRODEJCE UPLATŇUJE.

UPOZORŇUJEME, ŽE ZÁRUKA SPOLEČNOSTI SYNOLOGY NENÍ DOSTUPNÁ V KAŽDÉ ZEMI, A ŽE SPOLEČNOST SYNOLOGY MŮŽE PLNĚNÍ TÉTO OMEZENÉ ZÁRUKY, POKUD BUDE UPLATNĚNA V JINÉ ZEMI, NEŽ KDE BYL PRODUKT PŮVODNĚ ZAKOUPEN, ODMÍTNOUT. ZEMĚ, KDE BYL PRODUKT PŮVODNĚ ZAKOUPEN, SE ZJISTÍ PODLE INTERNÍCH ZÁZNAMŮ SPOLEČNOSTI SYNOLOGY.

Místní zákony na ochranu spotřebitelů. Pro spotřebitele, na které se vztahují příslušné místní zákony a předpisy na ochranu spotřebitelů, představují níže uvedená práva rozšíření všech práv a nároků obsažených v těchto zákonech a předpisech na ochranu spotřebitelů.

### Článek 1. Produkty

(a) Termín „produkty“ označuje nové produkty nebo repasované produkty.

(b) Termín „nový produkt“ označuje hardwarový produkt značky Synology a příslušenství značky Synology v původním obalu, které zákazník zakoupil od autorizovaného distributora nebo prodejce produktů Synology. „Nový produkt“ si můžete prohlédnout na stránce [Stav podpory produktů](#).

(c) Termín „repasovaný produkt“ označuje všechny produkty Synology, které byly repasovány přidruženou společností společností Synology nebo autorizovaným distributorem nebo prodejcem Synology, přičemž nezahrnuje tyto produkty prodávané jakoukoli osobou „tak, jak jsou“ nebo „bez záruky“.

(d) Termín „náhradní díl“ označuje všechny díly, příslušenství, komponenty a další vybavení nainstalované nebo zabudované v produktu nebo k němu připojené.

(e) Další definice: „Zákazník“ znamená původní fyzickou nebo právnickou osobu kupující produkt od společnosti Synology nebo autorizovaného distributora či prodejce Synology; „Internetový obchod“ znamená obchod online provozovaný společností Synology nebo přidruženou společností společností Synology; „Software“ znamená proprietární software společnosti Synology, který se při zakoupení zákazníkem dodává s produktem, zákazník si ho stáhne z webu nebo který je v produktu Synology předem nainstalovaný a patří sem veškerý firmware, související média, obrázky, animace, video, zvuk, text a applety zabudované do softwaru nebo produktu a veškeré aktualizace a upgrady takového softwaru.

### Článek 2. Záruční doba

(a) „Záruční doba“: Záruční doba začíná datem zakoupení, které je vyznačeno na potvrzení o nákupu nebo faktuře vystavené pro zákazníka, a končí u všech nových produktů den po skončení záruční doby. Informace o záruční době pro jednotlivé nové produkty jsou uvedeny na stránce [Stav podpory produktů](#). Na náhradní díl se při normálním používání vztahuje záruční doba o délce jednoho roku (pěti let v případě systémových disků) od data zakoupení produktu. V případě repasovaných produktů nebo opravených dílů trvá záruční doba po zbývající dobu záruční doby produktu, který nahrazují, nebo devadesát (90) dní od data výměny nebo opravy produktu, podle toho, která doba uplyne později. Výše uvedené záruční doby se nevztahují na produkty označené jako prodávané „tak, jak jsou“ nebo „bez záruky“. Pokud nedojde k předložení platného dokladu o zakoupení našeho produktu nebo faktury za tento produkt nebo pokud bude takový doklad zjevně chybný nebo zfalšovaný, bude záruční doba na uvedený produkt začínat datem jeho výroby podle interních záznamů společnosti Synology.

(b) „Prodloužená záruční doba“: Pro zákazníky, kteří pro nové produkty uvedené v části 1 (b) zakoupí volitelnou službu EW201/EW202 nebo Prodloužená záruka Plus, bude záruční doba prodloužena o dva roky. Modely produktů a oblasti, pro které je služba EW201/EW202 dostupná, jsou uvedeny na stránce [Prodloužená záruka EW201/EW202](#). Modely produktů a oblasti, pro které je služba Prodloužená záruka Plus dostupná, jsou uvedeny na stránce [Prodloužená záruka Plus](#). Zákazník si může zvolit pouze jednu z volitelných služeb.

(c) „Okamžité ukončení záruční doby“: V případě produktů Synology Drive dojde v případě výskytu některé z následujících situací k okamžitému ukončení záruční doby: (a) [ukazatel opotřebení životnosti disku SSD](#) je roven nebo větší než

omezení uvedené ve „specifikacích produktu“ disku přiložených k zakoupenému produktu; (b) záznam o teplotě libovolného produktu disku je roven nebo překročí omezení provozní teploty disku, které je uvedeno ve „specifikacích produktu“ disku přiložených k zakoupenému produktu.

### Článek 3. Omezená záruka a náprava

3.1 Omezená záruka. Za podmínek článku 3.2 zaručuje společnost Synology zákazníkovi, že žádný produkt (a) nebude obsahovat závady materiálu nebo řemeslného provedení a (b) každý produkt bude při normálním používání během záruční doby fungovat ve své podstatě dle specifikací, které společnost Synology pro produkt zveřejnila. Tato omezená záruka se nevztahuje na software obsažený v produktu nebo zakoupený zákazníkem, který podléhá případné doprovodné licenční smlouvě s koncovým uživatelem poskytnuté s produktem. Společnost Synology neposkytuje žádnou záruku na repasovaný produkt prodávaný „tak jak je“ nebo „bez záruky“.

Výše uvedená omezená záruka není přenositelná a je určena pouze zákazníkům, kteří produkt zakoupí přímo od pobočky společnosti Synology nebo jejích prodejců nebo od distributorů autorizovaných společnostmi Synology. Platnost stanovené záruky skončí, pokud zákazník produkt prodá nebo předá jiné osobě.

3.2 Výjimky. Výše uvedená záruka a záruční závazky neplatí pro produkt, který (a) byl nainstalován nebo používán způsobem, který není specifikován nebo popsán v produktu, specifikacích nebo souvisejících dokumentech nebo byl jakýmkoli způsobem chybně použit, použit k nesprávnému účelu nebo poškozen; (b) byl poškozen následkem nehody, požáru, kontaktu s tekutinou, zemětřesení nebo jiného externího faktoru či použití produktu v nesprávném prostředí; (c) byl rozebrán bez svolení od společnosti Synology; nebo (d) byl kosmeticky poškozen v důsledku běžného opotřebení nebo jinak následkem běžného stárnutí produktu, což zahrnuje zejména poškrábání, promáčkliny a ulomený plast na portech, pokud defekt není způsoben následkem vady materiálu nebo zpracování; (e) z produktu bylo odstraněno sériové číslo nebo je nečitelné a produkt tak nelze identifikovat; (f) byl poškozen nebo vyřazen z provozu, protože zákazník neimplementuje opravu, úpravu, rozšíření, vylepšení nebo jinou aktualizaci, kterou společnost Synology zákazníkovi zpřístupní, nebo protože zákazník implementuje, nainstaluje nebo použije opravu, úpravu, rozšíření, vylepšení nebo jinou aktualizaci, kterou zákazníkovi zpřístupní jakýkoli jiný výrobce; (g) byl poškozen, vyřazen z provozu nebo došlo k narušení jeho kompatibility v důsledku instalace nebo používání společně s položkami nedodanými společnostmi Synology jinými než hardware, software a další příslušenství, pro které je produkt určen.

Každá z výše uvedených situací podléhá kontrole a ověření vzhledu a funkčnosti produktu společnostmi Synology. Ve výše uvedených situacích může společnost Synology odmítnout poskytnutí libovolných záručních služeb na libovolný produkt, včetně opravy produktu, technické podpory a výměny produktů popsaných v části 3.3.

3.3 Záruční podpora a výhradní náprava. Pokud zákazník níže popsaným způsobem oznámí nedodržení jakýchkoli záruk stanovených v článku 3.1 během platné záruční doby způsobem stanoveným níže, společnost Synology po ověření tohoto nedodržení společnostmi Synology dle vlastního uvážení: (a) vynaloží přiměřené úsilí na opravu produktu, (b) poskytuje technickou podporu nebo (c) vymění produkt, který nespĺňuje záruční podmínky, nebo jeho část po vrácení celého produktu v souladu se článkem 3.4. Výše uvedená stanovuje veškerou odpovědnost společnosti Synology a veškeré a výhradní nápravy, které má zákazník k dispozici v případě porušení záruky dle článku 3.1 nebo v případě libovolné jiné vady nebo nedostatku Produktu. Zákazník poskytne při zjišťování a ověřování nedodržení záručních podmínek u produktu společnostmi Synology přiměřenou pomoc. Záruční podpora se nevztahuje na záchranu dat uložených v produktu Synology nebo jeho zálohách. Zákazník musí před navrácením produktu do společnosti Synology vytvořit záložní kopii uložených dat. Společnost Synology může v rámci provádění záručních služeb odebrat z produktu všechny informace nebo data a neponese odpovědnost za žádnou ztrátu dat v tomto zařízení obsažených. Kromě toho musí zákazník odebrat veškeré příslušenství, která nebylo předinstalované, například karty adaptérů, paměť, pevný disk nebo disk SSD, protože společnost Synology neponese odpovědnost za žádnou ztrátu neodebraných komponent, které nebyly předinstalovány.

3.4 Vrácení. V případě uplatnění záručního nároku musí zákazník vrátit kompletní produkt do společnosti Synology v souladu s částí 3.4. Každý vrácený produkt, který (a) byl rozebrán (pokud tak nebylo učiněno na pokyn společnosti Synology); nebo ze kterého (b) bylo odstraněno nebo je nečitelné sériové číslo a produkt tak nelze identifikovat, nebo který (c) byl poškozen při přepravě v rámci navrácení v důsledku nesprávného zabalení (včetně poškrábání a deformací), bude odmítnut a vrácen zákazníkovi na náklady zákazníka. Každý produkt musí být vrácen ve stejném stavu, v jakém byl obdržen od společnosti Synology na adresu stanovenou společnostmi Synology, s předem zaplaceným předplatným, v obalu, který dostatečně chrání obsah. V závislosti na adrese zákazníka může být nutné využít mezinárodní přepravu a zákazník nese odpovědnost za všechny celní poplatky, poplatky za celní řízení a všechny další poplatky související se službou výměny. S ohledem na vrácené položky nese zákazník odpovědnost za pojištění a riziko ztráty nebo poškození, dokud je společnost Synology řádně neobdrží.

3.4.1 Obecná služba výměny. Každé vrácení produktu zákazníkem podle článku 3.3 je nutné provést podle aktuálních postupů výměny společnosti Synology s přiložením potvrzení o nákupu nebo faktury. Další informace o postupu výměny jsou uvedeny na stránce [Jak mohu produkt Synology reklamovat?](#)

3.4.2 Služba Prodloužená záruka Plus. (Platí pouze pro zákazníka, který zakoupí službu Prodloužená záruka Plus) (a) Služba Standardní přímá výměna: V případě využití služby Standardní přímá výměna musí zákazník nejprve na vlastní náklady vrátit neodpovídající produkt uznaný společností Synology do určeného servisního centra pro vrácení produktů. Náhradní produkt bude odeslán až po přijetí neodpovídajícího produktu v určeném servisním

centru pro vracení produktů Synology.

(b) Služba Pokročilá přímá výměna: V případě využití služby Pokročilá přímá výměna zašle společnost Synology náhradní produkt na adresu stanovenou zákazníkem ještě před tím, než zákazník navrátí neodpovídající produkt. Zákazník musí navrátit neodpovídající produkt uznaný společností Synology do určeného servisního centra pro vracení produktů do dvaceti osmi (28) kalendářních dní od data schválení žádosti a musí poskytnout autorizaci kreditní karty, která bude sloužit jako záruka. Autorizace kreditní karty bude zrušena poté, co společnost Synology obdrží neodpovídající produkt navrácený zákazníkem. Pokud zákazník nevrátí neodpovídající produkt do dvaceti osmi (28) kalendářních dnů, bude mít společnost Synology právo na uhrazení celé částky záruky z kreditní karty zákazníka a na deaktivaci všech služeb souvisejících se sériovým číslem neodpovídajícího produktu a náhradního produktu. Kromě toho si společnost Synology vyhrazuje právo odmítnout v budoucnu poskytovat jakoukoliv relevantní technickou podporu. Výše uvedená opatření nemají vliv na žádná zákonná práva společnosti Synology z nich vyplývající.

3.5 Výměna nového produktu nebo repasovaného produktu společností Synology. Pokud se společnost Synology rozhodne jakýkoliv produkt v rámci této záruky podle článku 3.1 vyměnit, potom společnost Synology dodá náhradní produkt na náklady společnosti Synology přepravní metodou, kterou zvolí společnost Synology, a to po obdržení produktu nesplňujícího záruční podmínky v souladu s článkem 3.4 a poté, co společnost Synology ověří, že produkt nesplňuje záruční podmínky. Repasované produkty jsou před odesláním k zákazníkům kontrolovány, jestli důsledně splňují standardy kvality společnosti Synology. Některé z repasovaných produktů mohou mít na svém povrchu skvrny, škrábance nebo jiné známky běžného opotřebení. V některých zemích může společnost Synology dle vlastního uvážení u vybraných produktů rozhodnout, že v rámci služby Synology Replacement Service zašle zákazníkovi náhradní produkt ještě před obdržením produktu, který nesplňuje záruční podmínky, vráceného zákazníkem (dále jen "služba Synology Replacement Service").

3.6 Prohlášení o zárukách. ZÁRUKY, ZÁVAZKY A ODPOVĚDNOST SPOLEČNOSTI SYNOLOGY A NÁPRAVY ZÁKAZNÍKA STANOVENÉ V TÉTO ZÁRUCE JSOU VÝHRADNÍ A ZÁKAZNÍK SE TÍMTO ZŘÍKÁ NÁROKU NA JAKÉKOLI JINÉ ZÁRUKY, ZÁVAZKY NEBO ODPOVĚDNOST ZE STRANY SPOLEČNOSTI SYNOLOGY A VŠECH OSTATNÍCH PRÁV, NÁROKŮ A NÁPRAV, KTERÉ BY MOHL ZÁKAZNÍK PO SPOLEČNOSTI SYNOLOGY VYŽADOVAT, AŽ UŽ VÝSLOVNÝCH NEBO IMPLIKOVANÝCH, VYPLÝVAJÍCÍCH ZE ZÁKONA NEBO JINAK, V SOUVISLOSTI S PRODUKTEM, DOPROVODNOU DOKUMENTACÍ NEBO SOFTWAREM A VEŠKERÝM OSTATNÍM ZBOŽÍM NEBO SLUŽBAMI, KTERÉ JSOU DODÁNY V RÁMCI TÉTO ZÁRUKY, A TO ZEJMÉNA: (A) IMPLIKOVANOU ZÁRUKU OBCHODOVATELNOSTI NEBO VHODNOSTI PRO URČITÝ ÚČEL NEBO POUŽITÍ; (B) IMPLIKOVANOU ZÁRUKU VYPLÝVAJÍCÍ Z PLNĚNÍ SMLOUVY, JEDNÁNÍ NEBO OBCHODNÍCH ZVYKŮ; (C) PORUŠENÍ ZÁKONA NEBO ZNEUŽITÍ; NEBO (D) PROTIPRÁVNÍHO JEDNÁNÍ (AŽ UŽ VYPLÝVAJÍCÍHO Z NEDBALOSTI, PŘÍMÉ ODPOVĚDNOSTI, ODPOVĚDNOSTI ZA PRODUKT NEBO JINÉHO PRÁVNÍHO PODKLADU). SPOLEČNOST SYNOLOGY NEZARUČUJE A VÝSLOVNĚ ODMÍTÁ POSKYTNUTÍ JAKÉKOLI ZÁRUKY TOHO, ŽE DATA NEBO INFORMACE ULOŽENÉ V JAKÉMKOLIV PRODUKTU SYNOLOGY BUDOU BEZPEČNÁ A ŽE NEBUDE EXISTOVAT RIZIKO ZTRÁTY DAT. SPOLEČNOST SYNOLOGY DOPORUČUJE ZÁKAZNÍKŮM PROVÁDĚT PŘÍSLUŠNÁ OPATŘENÍ NA ZÁLOHOVÁNÍ DAT ULOŽENÝCH V PRODUKTU. NĚKTERÉ STÁTY ČI JURISDIKCE NEUMOŽŇUJÍ OMEZENÍ IMPLIKOVANÝCH ZÁRUK, PROTO VÝŠE UVEDENÉ OMEZENÍ NEMUSÍ PRO ZÁKAZNÍKA PLATIT.

3.7 Omezení prodloužené záruky Plus. (a) Zákazník musí zakoupit službu Prodloužená záruka Plus do devadesáti (90) dní od data původního zakoupení nového produktu. (b) Jelikož společnost Synology poskytuje službu Prodloužená záruka Plus pouze v některých oblastech, musí zákazník v průběhu procesu zakoupení vybrat oblast, ve které chce tuto službu aktivovat. Pokud bude zákazník požadovat službu Prodloužená záruka Plus z jiné než zvolené oblasti, může se společnost Synology, na základě vlastního uvážení, rozhodnout službu Prodloužená záruka Plus neposkytnout; (c) Výjimky z krytí: Služba Prodloužená záruka Plus neplatí v zahraničních departmentech, zahraničních teritoriích, zahraničních autonomních oblastech a na ostrovech, kromě hlavních ostrovů příslušných států a oblastí.

#### Článek 4. Omezení odpovědnosti

4.1 Vyšší moc. Společnost Synology neponese odpovědnost za žádné prodlevy či ztrátu výkonu podle požadavků této záruky, které budou způsobeny příčinou, která je mimo její přiměřenou kontrolu (zejména konání nebo nekonání zákazníka), a toto nebude považováno ani za porušení nebo nedodržení této záruky.

4.2 Prohlášení o některých škodách. SPOLEČNOST SYNOLOGY ANI JEJÍ DODAVATELÉ NEBUDOU V ŽÁDNÉM PŘÍPADĚ ODPOVĚDNI ZA NÁKLADY POKRYTÍ ANI ZA NÁHODNÉ, NEPŘÍMÉ, ZVLÁŠTNÍ, SANKČNÍ, NÁSLEDNÉ NEBO PODOBNÉ ŠKODY NEBO JINOU ODPOVĚDNOST (ZEJMÉNA ZTRÁTY DAT, INFORMACÍ, PŘÍJMU, ZISKU NEBO ZAKÁZEK) VYPLÝVAJÍCÍ Z POUŽÍVÁNÍ ČI NEMOŽNOSTI POUŽÍVAT PRODUKT, DOPROVODNOU DOKUMENTACÍ ČI SOFTWARE A VEŠKERÉ OSTATNÍ ZBOŽÍ ČI SLUŽBY POSKYTOVANÉ PODLE TÉTO ZÁRUKY, AŽ UŽ NA ZÁKLADĚ SMLOUVY, PORUŠENÍ PRÁVA (VČETNĚ NEDBALOSTI), PŘÍMÉ ODPOVĚDNOSTI NEBO JINÉ PRÁVNÍ TEORIE, A TO I V PŘÍPADĚ, ŽE SPOLEČNOST SYNOLOGY BYLA NA MOŽNOST TAKOVÝCHTO ŠKOD UPOZORNĚNA.

4.3 Omezení odpovědnosti. ODPOVĚDNOST SPOLEČNOSTI SYNOLOGY A JEJÍCH DODAVATELŮ SOUVISEJÍCÍ S POUŽÍVÁNÍM NEBO NEMOŽNOSTÍ POUŽÍVAT PRODUKT, DOPROVODNOU DOKUMENTACÍ NEBO SOFTWARE A JAKÉKOLI JINÉ ZBOŽÍ NEBO SLUŽBY POSKYTOVANÉ V RÁMCI TÉTO ZÁRUKY JE OMEZENÁ NA ČÁSTKU, KTEROU ZÁKAZNÍK SKUTEČNĚ ZAPLATIL ZA PRODUKT, A TO BEZ OHLEDU NA HODNOTU ŠKOD, KTERÉ MŮŽE

ZÁKAZNÍK UTRPĚT, AŽ UŽ NA ZÁKLADĚ SMLOUVY, PORUŠENÍ ZÁKONA (VČETNĚ NEDBALOSTI), PŘÍMÉ ODPOVĚDNOSTI NEBO JINÉ PRÁVNÍ TEORIE. Výše uvedené prohlášení o některých škodách a omezení odpovědnosti bude platit v maximálním rozsahu, který je povolen platným právem. Právo některých států nebo jurisdikcí neumožňuje vyloučení nebo omezení některých škod. Podle toho, do jaké míry se tyto zákony vztahují na tento produkt, nemusí tato vyloučení a omezení pro zákazníka platit.

#### Článek 5. Ostatní ustanovení

5.1 Patentová práva. Produkt a veškerý doprovodný software a dokumentace dodaná s produktem jsou chráněny patentovými právy a právem duševního vlastnictví společností Synology a jejich dodavatelů a poskytovatelů licencí. Společnost Synology si ponechává a vyhrazuje veškerá práva, titul a podíl na duševním vlastnictví produktu a v rámci této záruky se zákazníkovi nepřevádí žádný titul nebo práva duševního vlastnictví k produktu, doprovodnému softwaru nebo dokumentaci či jinému zboží dodanému v rámci této záruky. Zákazník (a) se bude řídit podmínkami licenční smlouvy s koncovým uživatelem společností Synology, která doprovází veškerý Software dodávaný společností Synology nebo distributorem nebo prodejcem autorizovaným společností Synology; a (b) nebude se snažit zpětně analyzovat jakýkoli Produkt nebo jeho součást nebo doprovodný Software nebo jinak zneužít, obejít nebo narušit jakákoli práva společnosti Synology na duševní vlastnictví.

5.2 Předání. Zákazník bez předchozího písemného souhlasu společnosti Synology nepředá přímo, ze zákona ani jinak žádné z práv udělených v této záruce.

5.3 Žádné další podmínky. Kromě situací výslovně povolených touto zárukou nebude žádná strana vázána žádnou podmínkou či jiným ustanovením, které je v konfliktu s ustanoveními této záruky a které libovolná strana provedla na objednávce, dokladu, stvrzení, potvrzení, v korespondenci nebo jinde, pokud každá strana s takovým ustanovením písemně konkrétně nesouhlasí, ani konkrétně s tímto nesouhlasí. Pokud je tato záruka v konfliktu s podmínkami jiné smlouvy, kterou strany uzavřely v souvislosti s produktem, má tato záruka vyšší prioritu, pokud jiná smlouva specificky neuvádí články této Záruky, které nahrazuje.

5.4 Platné právo. Pokud to není výslovně zakázáno místním právem, řídí se tato záruka pro zákazníky sídlící v USA zákony státu Washington, USA; a zákony Čínské republiky (Tchaj-wan) pro zákazníky nesídlící v USA, a to bez ohledu na libovolnou kolizi právních principů znamenající opak. Nebere se ohled na Úmluvu OSN o smlouvách o mezinárodní koupi zboží z roku 1980 ani žádné novější úpravy.

5.5 Řešení sporů. Veškeré spory nebo nároky související s touto zárukou, produktem nebo službami poskytovanými společností Synology s ohledem na produkt nebo vztah mezi zákazníky bydlícími v USA a společností Synology budou řešeny výhradně a s konečnou platností arbitráží dle aktuálních obchodních pravidel asociace American Arbitration Association (kromě případů uvedených níže). Arbitráž bude vedena před jediným rozhodcem a bude omezena pouze na spor mezi zákazníkem a společností Synology. Arbitráž ani žádná její část nebude konsolidována s žádnou jinou arbitráží a nebude vedena jako hromadná arbitráž ani arbitráž s hromadnou žalobou. Arbitráž bude vedena v King County, ve státě Washington, USA, podáním dokumentů, telefonicky, online nebo osobně, o čemž rozhodne rozhodce na základě žádosti zúčastněných stran. Strana, která bude uznána za vítěze arbitráže nebo žaloby podané v USA nebo mimo USA, obdrží veškeré náklady a přiměřenou náhradu na právní zastoupení, včetně všech poplatků, které vítězná strana zaplatila v rámci arbitráže. Jakékoli rozhodnutí arbitráže bude pro strany konečné a závazné a rozhodnutí může být použito u kteréhokoli soudu v příslušné jurisdikci. Zákazník je srozuměn s tím, že v případě neexistence tohoto ustanovení by měl zákazník právo řešit všechny takovéto spory nebo nároky soudní cestou, a to včetně práva vymáhat nároky formou hromadné žaloby nebo hromadného řízení, a že se těchto práv zákazník výslovně a informovaně zřiká a souhlasí s řešením sporů závaznou arbitráží, a to v souladu s ustanoveními v tomto článku 5.5. U zákazníků s bydlištěm mimo USA budou veškeré spory nebo nároky popsané v tomto článku s konečnou platností řešeny arbitráží vedenou třemi neutrálními rozhodci v souladu s postupy dle rozhodčího zákona Čínské republiky a souvisejících vymáhacích pravidel. Arbitráž se bude konat v: Tchaj-pej, Tchaj-wan, Čínská republika, a bude vedena v angličtině nebo, pokud se na tom obě strany dohodnou, v mandarínské čínštině. Rozhodnutí arbitráže bude pro všechny strany konečné a závazné a může být vymáháno u jakéhokoli soudu s příslušnou jurisdikcí. Nic v tomto článku nezakazuje ani neomezuje společnost Synology v tom, aby uplatňovala soudní ochranu nebo jiná takováto práva nebo nároky, které může mít dle zákona nebo přirozeného práva za skutečné nebo hrozící narušení jakéhokoli ustanovení této záruky v souvislosti s právy duševního vlastnictví společnosti Synology.

5.6 Poplatky za právní zastoupení. V libovolné arbitráži, mediaci nebo jiném právním úkonu či jednání v rámci vymáhání práv nebo nároků vyplývajících z této záruky bude mít vítězná strana vedle odškodnění, na které má nárok, také právo na náhradu nákladů a přiměřených poplatků za právní zastoupení.

5.7 Omezení vývozu. Berete na vědomí, že produkt může podléhat omezením pro vývoz, která uplatňují Spojené státy americké. Budete dodržovat veškeré platné zákony a předpisy, které se vztahují na produkt, zejména předpisy Úřadu pro export Spojených států amerických.

5.8 Oddělitelnost. Pokud jakékoli ustanovení této záruky bude soudem příslušné jurisdikce označeno za neplatné, nezákonné nebo nevytížitelné, zbytek této záruky zůstane zcela platný a účinný.

5.9 Celá smlouva. Tato záruka představuje úplnou smlouvu mezi společností Synology a zákazníkem s ohledem na předmět této smlouvy a nahrazuje všechny předchozí smlouvy. Žádný dodatek, úprava nebo zrušení jakéhokoli ustanovení této záruky nebude platné, dokud nebudou zaznamenány v písemném podání podepsaném stranou, která tímto bude



zavázána.

5.10 Platba za službu Prodloužená záruka Plus a její ukončení. (a) Po ověření objednávky společností Synology musí zákazník neprodleně uhradit všechny poplatky a daně. Společnost Synology si vyhrazuje právo odmítnout poskytnutí služby Prodloužená záruka Plus zákazníkovi, který na ni nemá nárok nebo který nedosáhl stanoveného věku. (b) Zákazník, který službu Prodloužená záruka Plus nevyužil v průběhu třiceti (30) dní od zakoupení produktu může odeslat požadavek na její ukončení prostřednictvím tiketu technické podpory do třiceti (30) dní od zakoupení.

## **FCC Declaration of Conformity**

This device complies with Part 15 of the FCC Rules. Operation is subject to the following two conditions: (1) this device may not cause harmful interference, and (2) this device must accept any interference received, including interference that may cause undesired operation.

この装置は、クラス B 機器です。この装置は、住宅環境で使用することを目的としていますが、この装置がラジオやテレビジョン受信機に近接して使用されると、受信障害を引き起こすことがあります。

取扱説明書に従って正しい取り扱いをして下さい。

VCCI — B

## **Declaration Letter of REACH & RoHS Compliance**

### **About REACH**

In June 2007, the European Union Regulation (EC) 1907/2006 concerning the Registration, Evaluation, Authorization and Restriction of Chemicals (REACH) was first released. Under this Regulation, manufacturers are required to gather information on the properties of their chemical substances, which will allow their safe handling, and to register the information to European Chemicals Agency (ECHA). The aim is to improve the protection of human health and the environment through the better and earlier identification of the intrinsic properties of chemical substances.

### **About RoHS**

RoHS Directive (EU Directive 2002/95/EC ) was issued in 2002, restricted the use of the six chemicals lead, cadmium, mercury, and hexavalent chromium, as well as flame retardants polybrominated biphenyls (PBBs) and polybrominated diphenyl ethers (PBDEs). Under this directive, manufacturers are required to replace these chemicals in their products with less hazardous alternatives.

Then RoHS 2.0 (Directive 2011/65/EU) has replaced Directive 2002/95/EC since January 3, 2013. In 2015, EU commission publishes Directive (EU) 2015/863 to amend Annex II to EU RoHS 2 (Directive 2011/65/EU) to add 4 phthalates (DEHP, BBP, DBP and DIBP) onto the list of restricted substances from 22 July 2019.

### **REACH and RoHS Compliance**

Synology meets all requirements of the REACH Regulation and is compliant to all implemented RoHS type regulations worldwide. To the best of Synology's knowledge, all Synology products in production (including finished



products, spare parts, and packaging materials) are in compliance with the requirements of the Regulation and/or Directives. Synology continues to monitor, influence, and develop our processes to comply with any proposed changes to the Regulation and/or Directives.